

CONTRIBUTION D'ENI
AU DÉVELOPPEMENT LOCAL
DANS CERTAINS PAYS OÙ ELLE OPÈRE



ÉNERGIE POUR LE
DÉVELOPPEMENT



Aujourd'hui, parler d'énergie, c'est parler de transition, c'est-à-dire d'un changement structurel des modèles de production et de consommation, en faveur duquel Eni s'est fortement engagée par le biais d'une démarche précise de décarbonisation.

Le secteur de l'énergie est mis au défi de fournir une part de plus en plus importante de l'énergie dont le monde a besoin pour continuer à croître et à prospérer, tout en mettant en œuvre des stratégies visant à atteindre la neutralité carbone.

Pour réaliser cet objectif important, nous ne pouvons toutefois pas ignorer la nécessité de mettre en place un système de développement économique et social inclusif, qui réponde aux besoins de l'ensemble de l'humanité.

Il s'agit d'un parcours complexe, aux multiples défis, qui exige volonté de changement, générosité ainsi qu'une forte innovation technologique, autant de leviers inscrits dans l'ADN d'Eni depuis les toutes premières années de sa création.

À cette fin, forts de nos compétences et de nos technologies et anticipant la crise du secteur de l'énergie, nous avons engagé dès 2014 une démarche de transformation profonde qui a eu un impact sur nos modèles d'affaires et d'organisation et sur notre mission, désormais inspirée des Objectifs de développement durable (ODD) pour assurer une croissance durable d'un point de vue environnemental, économique et social.

Nous souhaitons contribuer activement à la réalisation de ces objectifs, en travaillant côte à côte avec nos pays d'accueil afin de produire une valeur partagée et durable, devenant un moteur de la croissance économique, sociale et culturelle. Pour ce faire, nous devons nous efforcer de réduire les écarts existants, ces mêmes inégalités qui créent la division, nous éloignant de l'objectif du bien commun. La crise climatique, la pauvreté, les pénuries d'eau et d'énergie sont des questions essentielles dans un monde qui, dans 25 ans, comptera deux milliards d'habitants de plus, concentrés sur des continents comme l'Afrique et l'Asie qui souffrent toujours d'un manque d'accès aux biens de première nécessité.

Dans le même temps, nous réduirons notre empreinte carbone en favorisant la diversification du mix énergétique par le développement de plusieurs solutions complémentaires qui doivent être adaptées aux différents contextes.

Une croissance DURABLE

par **Claudio Descalzi**

Afin de combler les écarts existants, nous avons adopté des stratégies de développement dans nos pays d'accueil en partenariat avec des acteurs publics et privés, nouant ainsi de véritables alliances avec des acteurs locaux mondialement reconnus. C'est ainsi que nous avons mis en commun nos compétences, nos technologies et nos ressources économiques, contribuant à l'amélioration des initiatives identifiées avec les réalités locales.

Le grand défi international est d'accompagner la croissance de ces pays sans laisser personne de côté - citoyens, travailleurs et territoires - en contribuant à une transition effectivement équitable et inclusive d'un point de vue social, économique et environnemental.

Ce qu'il faut, c'est un changement positif, qui permette d'adopter un esprit ouvert dans nos relations avec les autres et la nouveauté, guidés par les besoins que nous partageons tous en tant qu'êtres humains. Impossible de changer les choses sans concevoir l'autre comme une richesse.

Le parcours photographique de cette publication vise à raconter le regard que porte Eni sur les personnes et les communautés de nos pays hôtes comme l'Angola, le Congo, l'Égypte, le Ghana, l'Irak, le Kenya, le Mexique, le Mozambique et le Nigeria. Ces pays, ainsi que tous les autres où nous sommes présents, sont des lieux avec lesquels nous entretenons une longue histoire d'amitié et de coopération. Nous contribuons à leur développement, avec un meilleur accès à l'énergie et à l'eau, aux services de santé, à l'éducation et à la formation professionnelle, tout en encourageant la diversification économique, toujours conscients que les partenariats public-privé jouent un rôle fondamental.

En tant qu'Eni, nous promovons donc une démarche où l'énergie et la durabilité vont de pair et accompagnent le « développement qui est le nouveau nom de la paix ».

Profitez de ce magnifique témoignage photographique
et faites bon voyage !



L'UNION FAIT LA FORT

par Alberto Piatti



LORSQUE LES OBJECTIFS DE L'ENTREPRISE S'UNISSENT À CEUX DU DÉVELOPPEMENT, CELA PERMET D'AVANCER ENSEMBLE VERS UN NOUVEAU LEADERSHIP CAPABLE DE FÉDÉRER L'ENGAGEMENT DE TOUS LES INTERLOCUTEURS.

LES DÉFIS auxquels nous sommes confrontés, comme en témoigne l'urgence du Covid-19, sont assortis d'un caractère toujours plus mondial. Six ans après l'accord de Paris, l'urgence climatique est de plus en plus au cœur du débat international. Mais la faim, la pénurie d'eau, l'instabilité politique et la crise migratoire ne sont que quelques-unes des situations d'urgence que connaissent encore de nombreux pays dans le monde. Selon un rapport publié par Oxfam, en 2019, 1 pour cent de la population mondiale possédait plus du double de la richesse nette détenue par 6,9 milliards de personnes. Les tendances démographiques mondiales indiquent que la population mondiale – qui compte aujourd'hui 7,7 milliards de personnes – atteindra les 9 milliards d'ici 2040. L'Afrique comptera à elle seule environ 2,5 milliards d'habitants en 2050, soit deux fois sa population, tandis que l'Europe, dont la croissance est actuellement au ralenti, connaîtra une diminution de sa population. Alors que 258 millions d'enfants et de jeunes âgés de 6 à 17 ans dans le monde avaient manqué l'école au cours de l'année scolaire 2018-2019, les chiffres des deux dernières années scolaires ne sont pas plus encourageants. L'urgence sanitaire provoqué par le Covid-19 a entraîné la plus grande interruption des systèmes éducatifs de l'histoire, concernant au plus haut de la pandémie près d'1,6 milliards d'élèves dans plus de 190 pays, augmentant ainsi le risque d'abandon scolaire prématuré, dont le plus élevé a été enregistré en Afrique subsaharienne. Aujourd'hui, on estime qu'un habitant de la planète sur dix – soit 785 millions de personnes – ne dispose toujours pas d'un accès sûr à l'eau. Dans le monde, ce sont 770 millions de personnes qui n'ont pas accès à l'électricité (dont les $\frac{3}{4}$ en Afrique subsaharienne) et quelque 2,6 milliards de personnes qui cuisinent avec des biomasses dangereuses pour la santé. La dégradation des forêts, conduisant parfois à la déforestation, est une autre conséquence aggravée par la récolte non durable de bois de chauffage. On assiste à une augmentation de la population mondiale, à une augmentation de la demande d'énergie, mais aussi à une augmentation des inégalités. Nous devons transformer la manière dont nous vivons, travaillons et collaborons, nous devons changer notre modèle économique et de développement. Nous de-

RCE



vons coordonner nos efforts afin de revenir à un modèle qui réponde aux besoins et aux exigences de nos communautés tout en respectant la planète.

LES PROGRAMMES D'ENI EN MATIÈRE DE COOPÉRATION

Eni est une entreprise énergétique intégrée qui s'est engagée dans un processus irréversible qui la conduira à devenir une entreprise leader dans la production et la commercialisation de produits énergétiques décarbonés d'ici 2050.

L'élément distinctif de notre modèle de coopération appliqué dans les 68 pays où nous intervenons – dont la plupart ne sont pas des membres de l'OCDE – est incarné par la stratégie du « Dual Flag ». Cette démarche se traduit par des échanges continus avec les institutions et les parties prenantes locales afin d'identifier les interventions qui s'avèrent nécessaires afin de répondre aux besoins des communautés et qui sont inscrites au sein des Plans de développement local (PDL), dont les stratégies de développement sont renforcées par la création de partenariats publics-privés et d'alliances avec des acteurs engagés sur le territoire et reconnus au niveau mondial. À travers la mise en commun de ressources économiques mais aussi de savoir-faire et d'expériences, nous contribuons à améliorer la qualité de vie et à réaliser les objectifs de développement durable (ODD) des Nations Unies.

Aujourd'hui, parler de durabilité et – du moins dans notre secteur – de « transition juste », c'est-à-dire d'une transition énergétique socialement équitable qui permette à chacun d'accéder à l'énergie tout en préservant l'environnement, c'est aussi être plus ouvert aux perspectives des autres et marcher, main dans la main, avec tous ceux qui se sentent responsables d'un développement humain mondial.

À cet égard, le secteur privé joue un rôle clé qui a été confirmé par la création, en 2000, du Pacte mondial des Nations Unies, qui reconnaît l'importance des entreprises en tant que partenaires du développement, une notion fondamentale renforcée par les conclusions de la troisième Conférence internationale sur le financement du développement, organisée par les Nations Unies en 2015 à Addis-Abeba, et réaffirmée par la création d'un ODD dédié aux « Partenariats pour la réalisation des objectifs » (ODD 17) de l'Agenda 2030.

LE DÉVELOPPEMENT DES COMMUNAUTÉS, C'EST LA PRIORITÉ

La contribution au développement des communautés représente un trait distinctif d'Eni et une valeur fondamentale de son modèle d'entreprise. En effet, les Alliances pour le développement, ainsi que l'excellence opérationnelle et la neutralité carbone d'ici 2050, sont les trois piliers sur lesquels repose le modèle de l'entreprise, qui vise à créer de la valeur à long terme en s'appuyant sur les compétences internes, le développement et l'application de technologies innovantes et le passage au numérique. Les Alliances pour le développement incarnent l'engagement d'Eni à construire des infrastructures pour la production et le transport du gaz, destiné tant à l'exportation qu'à la consommation locale, afin de faciliter l'accès à l'électricité ainsi qu'à un large éventail d'initiatives de développement socio-économique visant à améliorer l'accès à l'énergie hors réseau ainsi qu'à des moyens de cuisson propre, à la diversification économique et à la protection du territoire (y compris la conservation et la gestion durable des forêts), à l'éducation et à la formation, l'accès à l'eau et à l'assainissement et le soutien aux services/systèmes de santé pour améliorer les conditions de santé des personnes,



et notamment des groupes vulnérables. Ces initiatives s'inscrivent dans un modèle de coopération intégré et complémentaire au cœur de métier, en contrepartie d'obligations contractuelles avec les pays dans lesquels Eni opère.

Il s'agit d'activités qui contribuent à l'intérêt public, conçues sur la base de fragilités socio-économiques définies par le biais d'approches méthodologiques reconnues au niveau international qui, outre l'indice de développement humain, mettent en évidence le degré de pauvreté et les carences en termes de satisfaction des besoins essentiels.

Les interventions sont conformes à l'accord de Paris, aux ODD de l'Agenda 2030 des Nations Unies, dont s'inspire notre mission d'entreprise lancée lors de la Semaine du climat de 2019, aux Plans de développement national ainsi qu'aux Principes directeurs des Nations Unies relatifs aux entreprises et aux droits de l'homme (United Nations Guiding Principles on Business and Human Rights, UNGP), également réaffirmés dans la Déclaration d'Eni pour le respect des droits de l'homme approuvée en décembre 2018 par le Conseil d'administration.

La propagation imprévisible et soudaine de la pandémie a bouleversé le monde entier, déstabilisant les systèmes sanitaires, sociaux et économiques, mais elle a aussi permis de montrer à tous que, face à de grands défis, la seule chose à faire est d'unir nos forces et d'agir ensemble, en valorisant les facteurs communs aux différents partenaires : des organisations internationales aux banques de développement, des institutions nationales au secteur privé, des universités aux centres de recherche, des organismes de coopération aux organisations de la société civile (y compris les organisations confessionnelles) en contact avec le territoire, afin de contribuer à éliminer les zones de fragilité et à satisfaire les besoins fondamentaux des communautés.

DE NOUVELLES FORMES DE COLLABORATION

Tel que cela a été souligné lors de la Troisième conférence internationale sur le financement du développement, organisée par les Nations unies à Addis-Abeba en juillet 2015, il devient de plus en plus nécessaire d'instaurer de nouvelles formes de collaboration qui, au lieu de limiter l'engagement du secteur privé au rôle de financier, l'invitent à s'engager sur le terrain, en première ligne et aux côtés d'autres acteurs du développement, en vue de contribuer à la croissance des pays.

C'est dans cette optique qu'Eni a créé de nombreux partenariats avec des organisations internationales et - plus généralement - de la coopération au développement et de la société civile, par exemple : Programme des Nations Unies pour le développement (PNUD), Organisation des Nations Unies pour le développement industriel (ONUDI), Groupe de la Banque mondiale et, dans le cadre d'une collaboration plus vaste, le parrainage de l'Organisation des Nations Unies pour l'éducation, la science et la culture (UNESCO) au Musée du Cercle Africain à Pointe Noire, au Congo, et la participation d'Eni à la première Biennale de Luanda, en Angola - le forum panafricain pour la culture de la paix.

Ces partenariats reflètent ce que nous entendons par la nécessité - surtout dans l'ère post-Covid - d'un nouveau leadership capable d'unir les efforts de tous les acteurs d'une région donnée qui sont réellement intéressés au bien de celle-ci afin de mettre en œuvre des actions de développement à grande échelle, dépassant la logique du profit et de la charité. La marche à suivre est certes longue, mais la route est déjà entamée.

ALBERTO PIATTI

Directeur du développement durable, Eni





A C T E U R S D U D É V E L O P P E M E N T

DEPUIS L'ÉPOQUE D'ENRICO MATTEI, ENI S'EST TOUJOURS ENGAGÉE À COOPÉRER AVEC SES PAYS HÔTES, EN FAVEUR DU DÉVELOPPEMENT ÉCONOMIQUE ET SOCIAL DU TERRITOIRE À TRAVERS L'ÉCOUTE, LE DIALOGUE ET L'IMPLICATION DES COMMUNAUTÉS LOCALES

DÈS SON ARRIVÉE dans un pays ou sur un nouveau territoire et ce, jusqu'à la phase de démantèlement, Eni adopte des outils et des méthodologies, conformes aux principales normes internationales, garantissant une approche décisionnelle plus efficace et systématique afin de contribuer au développement des pays hôtes, conformément aux objectifs de développement durable (ODD). Cette approche permet d'améliorer la pérennité des activités industrielles tout au long du cycle des opérations. L'analyse du contexte socio-économique, qui accompagne de manière toujours plus approfondie les étapes de la conception de l'activité, permet à Eni de comprendre les besoins locaux et donc d'identifier les domaines d'intervention prioritaires. Ces priorités permettent de définir les objectifs du Plan stratégique quadriennal, visant à contribuer à la réalisation des ODD.

PLAN DE DÉVELOPPEMENT LOCAL

Le Plan de développement local offre une vision intégrée des différentes activités qu'Eni, en tant qu'acteur du développement local, mène dans les pays où sont implantées ses activités. Le Plan s'articule autour de cinq piliers d'action:

1. contenu local;
2. droits de l'Homme;
3. engagement des parties prenantes;
4. gestion des terres;
5. projets de développement local.

Les activités prévues, définies conformément aux Plans nationaux de développement, contribuent dans l'ensemble à la réalisation des objectifs fixés par le pays en ce qui concerne l'Agenda 2030 et l'Accord de Paris (Contributions déterminées au niveau national - CDN), pour améliorer le bien-être des communautés locales.



1. CONTENU LOCAL

Le Contenu local représente la valeur ajoutée qu'Eni est à même d'apporter aux pays dans lesquels elle opère, grâce à l'impact positif généré sur le système socio-économique. L'action relative au Contenu local se décline en trois grands axes d'action:

1. transfert de compétences et de connaissances, à travers des programmes de formation pour les travailleurs locaux du secteur de l'énergie, en plus de la diffusion de l'innovation technologique;

2. activation de tous les secteurs économiques locaux de la chaîne d'approvisionnement concernée par les activités d'Eni, afin de promouvoir la compétitivité des entreprises locales;

3. interventions de développement pour encourager la croissance et la diversification de l'économie locale également à travers des programmes de formation professionnelle visant à améliorer les compétences de la communauté.

Le Contenu local revêt une importance fondamentale pour le développement des communautés locales : une stratégie efficace est en mesure de créer des avantages sociaux et commerciaux qui stimulent la croissance économique et contribuent au développement durable.

2. DROITS DE L'HOMME

Le respect des droits de l'Homme, c'est s'engager pour éviter que nos activités puissent avoir des impacts négatifs, directs ou indirects, sur la vie des personnes affectées par nos activités, notamment en ce qui concerne les relations avec les communautés qui accueillent nos infrastructures, les conditions de travail dans lesquelles les personnes et les sous-traitants d'Eni opèrent, le modus operandi de nos fournisseurs, le déroulement des activités de sécurité.

À cette fin, Eni a adopté en 2018 un modèle fondé sur le risque afin de classer les projets opérationnels des activités amont, selon leur risque potentiel pour les droits de l'Homme, un modèle qui a été étendu en 2020 à l'évaluation des projets d'énergie renouvelable. Les projets à haut risque font ainsi l'objet d'une étude spécifique par le biais d'« évaluations d'impact sur les droits humains » (EIDH), qui comprennent une analyse préliminaire du contexte local des droits de l'Homme et, dans un second temps, l'engagement des principaux détenteurs de droits. Un rapport final présente les recommandations pour la mise en œuvre de mesures visant à prévenir les impacts potentiels sur les droits de l'Homme et à gérer les impacts existants, suivi de l'adoption d'un plan d'action spécifique identifiant les actions à mettre en place et leur programmation dans le temps. En juin 2020, nous avons également publié « Eni for Human Rights », le nouveau rapport qui fournit des informations sur notre engagement en faveur du respect des droits de l'Homme, une question fondamentale, et atteste du renforcement de nos procédures internes à cet égard. Le rapport est basé sur le travail d'Eni depuis 2014 dans les différents pays dans lesquels elle opère.



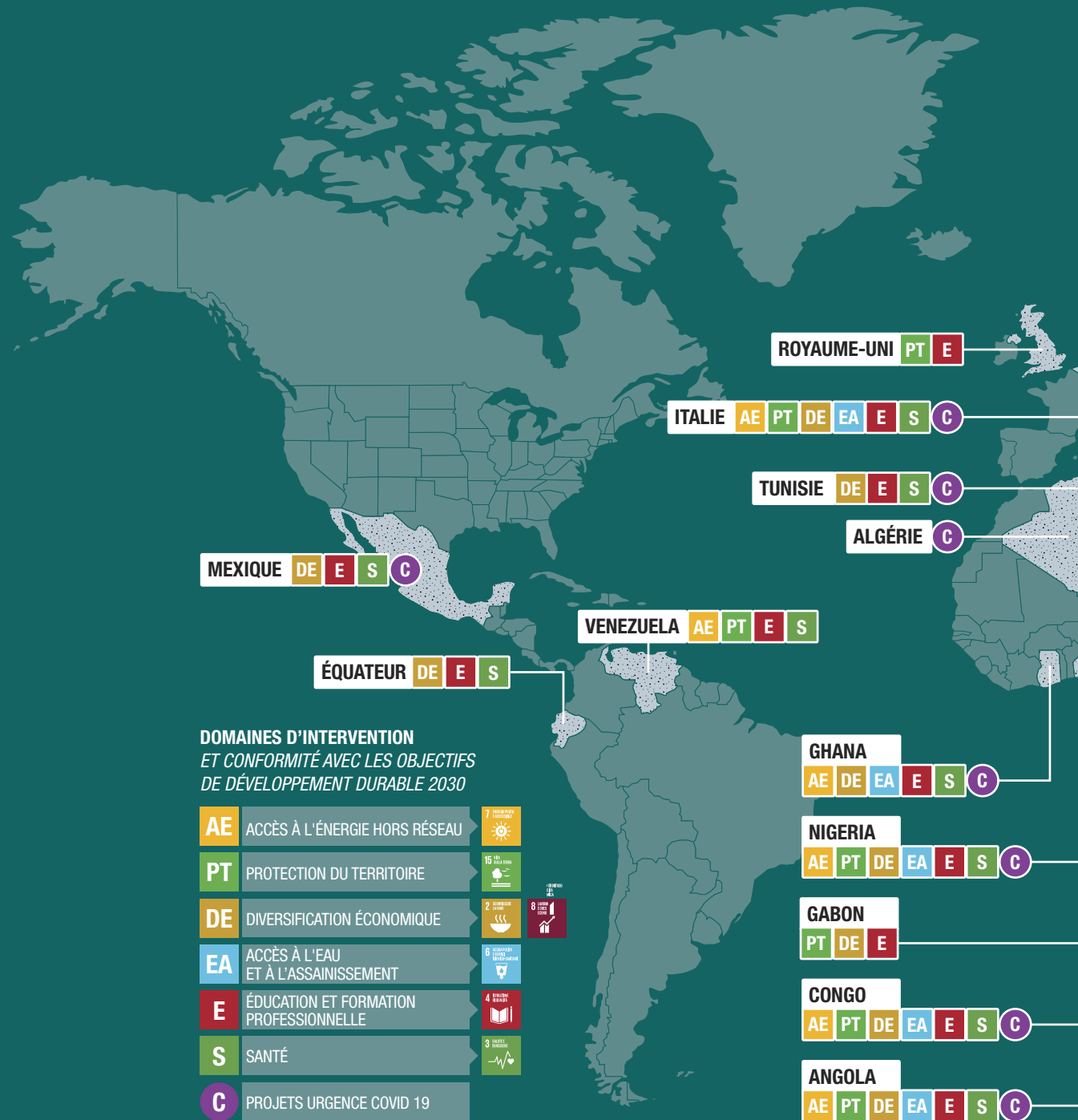
3. ENGAGEMENT DES PARTIES PRENANTES

Présente dans 68 pays aux contextes sociaux, économiques et culturels différents, Eni considère le dialogue et l'implication directe des parties prenantes comme des éléments fondamentaux pour la création de valeur à long terme, dans toutes les phases de ses activités. Pour Eni, l'ouverture à l'écoute et à l'échange mutuel, l'inclusion, la compréhension des points de vue et des attentes des parties prenantes et le partage des choix sont des éléments indispensables pour bâtir des relations fondées sur la confiance mutuelle, la transparence et l'intégrité. Pour cette raison, Eni suit et examine toutes les demandes reçues de manière à réaliser des initiatives de développement, qui soient partagées avec les communautés locales, et cohérentes avec un développement durable.



4. GESTION DES TERRES

Le développement des projets d'exploitation des ressources naturelles pourrait nécessiter l'acquisition et/ou l'utilisation de zones auprès des communautés locales. Le terme « gestion des terres » (land management) ne désigne pas uniquement le déplacement physique des personnes, mais aussi la gestion de ce processus délicat dans le but de réduire au minimum les impacts socio-économiques sur la vie des personnes vivant dans ces communautés, en limitant autant que possible la perte de biens ou d'accès aux biens (déplacement économique), qui engendre la perte de sources de revenus ou de moyens de subsistance que les personnes, les ménages et les communautés utilisent pour gagner leur vie, comme l'agriculture, la pêche ou d'autres moyens de subsistance basés sur les ressources naturelles, le petit commerce et le troc. À cette fin, Eni s'engage tout d'abord à veiller à ce que le choix de la zone à acquérir soit effectué en prenant en considération différentes alternatives de projet. Si la relocalisation de familles ou la perte de moyens de subsistance sont inévitables, Eni garantit un processus opportun pour définir des mesures de compensation justes et durables, en appliquant des principes et des méthodes en ligne avec les normes nationales et internationales. L'objectif d'Eni est d'améliorer ou, du moins, de rétablir le niveau de vie des communautés concernées.



5. PROJETS DE DÉVELOPPEMENT LOCAL

De 2014 à 2020, Eni a investi 563 millions d'euros dans des projets de développement local. Eni opère dans des contextes difficiles où les simples actions quotidiennes comme se laver, se chauffer, manger sont l'apanage de quelques privilégiés, compte tenu de la difficulté à disposer d'énergie, d'eau et d'installations sanitaires. Pour cette raison et grâce à son expérience, Eni conçoit et met en œuvre des interventions ciblées afin de répondre aux besoins des populations locales, en collaboration avec les institutions locales et les acteurs présents sur le territoire. Confor-

mément aux Objectifs de développement durable (ODD), Eni souhaite « promouvoir une croissance économique soutenue, partagée et durable, le plein emploi productif et un travail décent pour tous » (ODD 8). Dans le cadre des Plans de développement local, Eni met en œuvre des projets visant à contribuer à l'accès à l'énergie hors réseau et aux technologies de cuisson propre, à la diversification économique (par exemple, projets agricoles, microcrédit, interventions sur les infrastructures), à l'éducation et à la formation professionnelle, à la protection du territoire,



De 2014 à 2020, Eni a investi dans des projets de développement local

563 millions d'euros

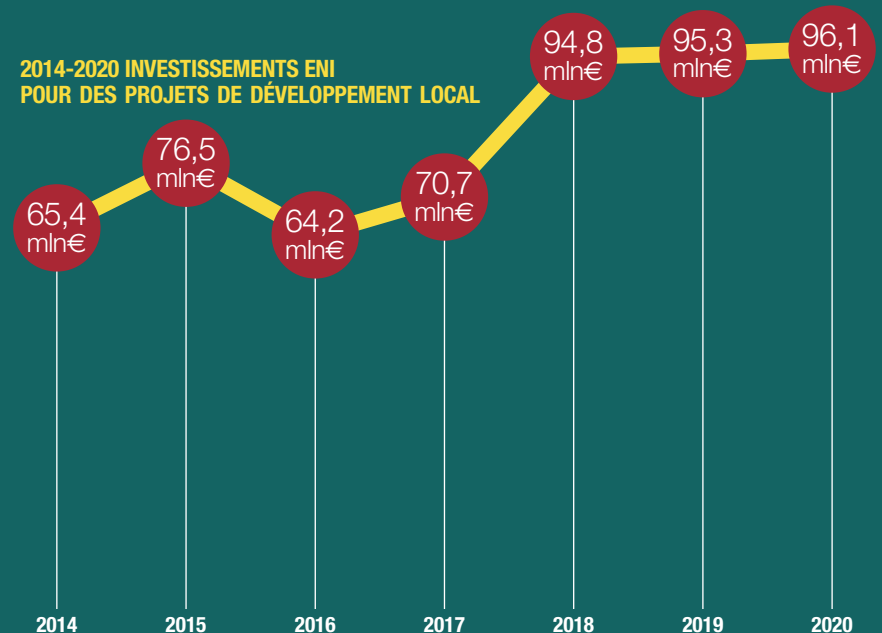
mobilisant au total plus d'1,5 milliards d'euros de ressources.

à l'accès à l'eau et à des installations sanitaires, et à l'amélioration des services de santé pour les communautés.

Eni considère la santé comme un principe fondamental, protège le bien-être psychophysique des personnes et garantit le fonctionnement de l'entreprise dans chaque type d'activité, à chaque étape du cycle de vie des projets dans le respect de la communauté locale, à travers l'évaluation de l'impact sur la santé des activités industrielles et des initiatives de développement sanitaire. En particulier, les projets de santé communautaire

d'Eni, en ligne avec les ODD 2, 3, 6 et 8, visent à améliorer les conditions sociales et sanitaires locales, par le biais d'une identification précise des besoins et des intérêts de la communauté en matière de santé, par la mise en place d'activités de soutien technique et sanitaire, de formation professionnelle et de renforcement des capacités, de renforcement des infrastructures sanitaires et d'autres activités extraordinaires pour apporter un soutien aux autorités sanitaires locales.

2014-2020 INVESTISSEMENTS ENI POUR DES PROJETS DE DÉVELOPPEMENT LOCAL





Outre les 5 lignes d'action du Plan de développement local, Eni s'engage à améliorer la gouvernance et la transparence de l'industrie extractive, en travaillant en partenariat avec différents acteurs locaux et internationaux, ainsi qu'à gérer l'urgence sanitaire causée par la pandémie de Covid-19

ADHÉSION À L'INITIATIVE POUR LA TRANSPARENCE DES INDUSTRIES EXTRACTIVES

Adhésion à l'Initiative pour la Transparence des Industries Extractives

Eni adhère en tant qu'entreprise de soutien à l'ITIE (Initiative pour la Transparence des Industries Extractives), l'initiative mondiale multipartite qui encourage une utilisation responsable et transparente des ressources financières générées dans le secteur extractif pour contribuer à sensibiliser les communautés locales, en incitant les gouvernements à publier des informations plus complètes sur les paiements, les investissements et les revenus générés par les activités pétrolières et gazières, et qui publie des rapports spécifiques sur la divulgation des paiements aux gouvernements, des bénéfices et des impôts. En outre, conformément à la divulgation de la propriété effective, Eni publie sa structure d'entreprise dans le rapport financier annuel. Dans le cadre de son engagement avec l'ITIE, Eni suit les activités menées au niveau international et dans les pays participants, et contribue chaque année à l'élaboration des rapports.

PARTENARIATS POUR LE DÉVELOPPEMENT

La propagation imprévisible et soudaine de la pandémie a bou-

leversé le monde entier, déstabilisant les systèmes sanitaires, sociaux et économiques, mais elle a aussi montré à tous comment, face à de grands défis, on ne peut qu'unir nos forces, en valorisant les objectifs communs aux différents sujets impliqués dans les pays hôtes : des organisations internationales aux banques de développement, des institutions nationales au secteur privé, des universités aux centres de recherche, des organismes de coopération aux organisations de la société civile. Il est essentiel de construire des réseaux de collaboration incluant toutes les parties prenantes dans le but commun de promouvoir le développement local durable et le respect de la dignité de chaque individu.

C'est le cas des partenariats qu'Eni a instaurés avec des agences et organisations internationales telles que la FAO, l'UNESCO, le PNUD, l'ONUDI, la Banque mondiale, l'AICS, l'USAID, E4Impact, les Salésiens de Don Bosco et des organisations de la société civiles telles que l'AMREF, la Fondation AVSI, le CUAMM et le VIS. La valeur ajoutée issue de ces partenariats, qui va de l'accès à l'énergie, à l'eau et aux installations sanitaires, à la diversification économique, à la protection du territoire, à l'éducation et à la formation, permet d'améliorer les conditions de vie des populations locales, notamment des groupes vulnérables.

GESTION DE L'URGENCE SANITAIRE

Depuis le début de la pandémie, Eni a davantage renforcé ses relations avec les gouvernements nationaux pour suivre et analyser la situation sanitaire des communautés locales, comprendre leurs besoins réels et mettre en place des interventions d'assistance sanitaire, de protection sociale, d'accès à l'eau et aux toilettes/installations sanitaires, de prévention et d'éducation. En 2020, Eni a effectivement mis en œuvre un certain nombre d'initiatives en Afrique, en Asie et dans les Amériques, destinées aux groupes vulnérables, en réponse à la propagation rapide de la pandémie et pour soutenir les autorités locales. En particulier, les infrastructures sanitaires et les services de soins de santé d'urgence ont été améliorés, à travers la fourniture de ventilateurs et de respirateurs, d'appareils de soins intensifs et d'autres équipements médicaux, ainsi que des équipements de protection individuelle. Parmi les autres initiatives, citons les campagnes de sensibilisation visant à prévenir la propagation du virus, la création de points d'accès et de distribution d'eau potable avec du savon pour le lavage des mains, la mise en place de mesures de protection sociale et d'assistance alimentaire telles que la distribution de repas aux familles, aux groupes vulnérables ainsi qu'aux cantines scolaires, et le soutien au système éducatif par la création d'espaces d'apprentissage diffus et la distribution de supports pédagogiques.

En 2020, Eni a alloué près de 9 millions d'euros pour soutenir les initiatives en faveur des communautés en réponse à l'urgence sanitaire Covid-19.

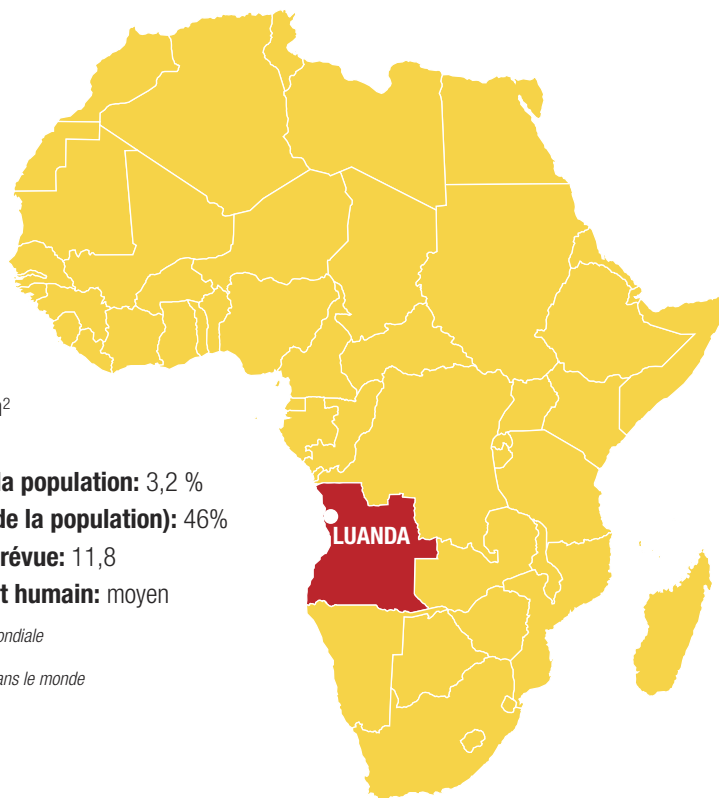


ENI DANS LE MONDE

ENI VISE À PROMOUVOIR UNE CROISSANCE SOCIO-ÉCONOMIQUE DURABLE ET INCLUSIVE DANS LES TERRITOIRES OÙ ELLE OPÈRE. LES PROJETS ET INITIATIVES SOUTENUS EN ANGOLA, CONGO, ÉGYPTE, GHANA, IRAK, KENYA, MEXIQUE, MOZAMBIQUE ET NIGERIA



ANGOLA



Superficie: 1 246 700 Km²

Population: 32,87 milioni

Croissance annuelle de la population: 3,2 %

Accès à l'électricité (% de la population): 46%

Durée de scolarisation prévue: 11,8

Indice de développement humain: moyen

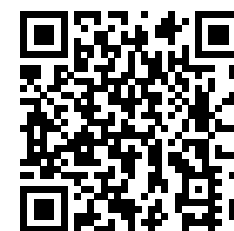
*Sources: Profil Angola de la Banque mondiale
Indice de développement humain
Base de données sur l'électrification dans le monde
de la Banque mondiale*





Depuis 1980, Eni est présente en Angola, où elle exerce des activités en offshore, conventionnel et profond, et onshore. Afin de favoriser le développement durable et diversifié des communautés locales, l'entreprise énergétique met en œuvre des projets d'accès aux ressources en eau, d'accès à une éducation inclusive et de qualité, de promotion d'activités de diversification économique et de renforcement des services de santé, ainsi que des activités d'efficacité énergétique.

Eni et le gouvernement angolais ont signé un Protocole d'accord ainsi que d'autres accords qui s'inscrivent dans la stratégie de développement à long terme d'Eni. Le Plan intégré de développement local (PDL) définit conformément au Plan de développement national et aux contributions déterminées au niveau national (CDN, les objectifs climatiques que chaque pays s'est fixés dans le cadre de l'Accord de Paris pour atténuer le réchauffement global) contribue aux objectifs de développement durable (ODD) de l'Agenda 2030 du pays



Pour en savoir plus
eni.com

LE PROJET INTÉGRÉ SOUTH WEST



Dans tout le sud de l'Angola, l'eau se fait rare et la sécheresse représente un problème majeur pour les communautés locales. Le Projet social intégré, lancé en 2017 en collaboration avec le ministère angolais de l'Énergie et de l'Eau et le ministère de la Santé, en partenariat avec Ajuda de Desenvolvimento de Povo para Povo (ADPP Angola), contribue à améliorer l'accès aux services essentiels pour les populations des provinces de Huila et Namibe.

L'USAID, l'Agence américaine pour le développement international, participe au projet depuis septembre 2020 pour soutenir les activités de développement agricole dans le cadre de l'initiative, en mettant l'accent sur l'autonomisation des femmes rurales.



DURÉE: 2017 – aujourd'hui

OBJECTIF: améliorer l'accès à l'énergie, l'accès à l'eau, les pratiques agricoles et la santé des habitants, également à travers des programmes d'éducation, de diversification économique et d'initiatives EAH (Eau, Assainissement, Hygiène).

RÉSULTATS ET BÉNÉFICIAIRES:

- 8 points d'accès et de distribution d'eau construits/réparés;
- 8 groupes de gestion des points d'eau et d'assainissement créés;
- 14 653 bénéficiaires d'activités EAH;
- 35 écoles participant aux activités de sensibilisation sur l'eau et l'assainissement;
- 1 225 petits et moyens agriculteurs soutenus;
- 29 écoles de formation agraire créées;
- 35 groupes d'entreprises créés;
- 8 systèmes d'énergie solaire installés dans les écoles et les centres médicaux;
- 10 313 bénéficiaires des activités d'accès à l'énergie;
- 105 agents communautaires formés sur les questions de santé préventive;
- 11 162 bénéficiaires d'initiatives de soutien pour la santé de la communauté.

DROITS DE L'HOMME DANS LA ZONE DU CABINDA NORD



Le Cabinda est l'une des provinces les plus pauvres et les plus vulnérables du pays, en raison de la présence du paludisme, du manque de logements et de l'absence d'un réseau de sécurité sociale, notamment pour les enfants. En s'intéressant plus précisément sur ce dernier point, et dans le but de respecter les droits de l'Homme dans la réalisation de ses activités et dans la chaîne d'approvisionnement, en 2018, Eni a commissionné à l'Institut Danois des Droits de l'Homme (IDDH) une évaluation sur les droits de l'Homme (EDH) en ce qui concerne les activités d'exploration du bloc de Cabinda Nord. Le rapport produit à la suite de l'évaluation contient les principales observations et recommandations issues de l'étude et des entretiens réalisés avec les repré-

sentants d'Eni Angola et d'autres parties prenantes externes. L'évaluation d'impact a fait ressortir divers points d'attention, dont la question de la gestion des activités de sécurité, le respect des droits de l'Homme sur le lieu de travail et dans les relations commerciales, qui se sont traduits par une série d'activités spécifiques mises en œuvre dans le cadre du Plan d'action en faveur des droits de l'Homme.

En 2020, Eni a publié le rapport sur la clôture de toutes les actions envisagées dans le Plan. L'étude d'impact pour l'exploration du bloc Cabinda Centre est en cours de réalisation.

Les actions clés et les résultats obtenus sur la base du Plan d'action pour Cabinda Nord ont été rassemblés dans le rapport sur la mise en œuvre du Plan.

HALO TRUST: 100 FEMMES POUR LE DÉMINAGE



DURÉE: 2017 – aujourd'hui

OBJECTIF: garantir la santé et le bien-être, parvenir à l'égalité des genres, stimuler une croissance économique pérenne, inclusive et durable, protéger, restaurer et favoriser l'utilisation durable de l'écosystème terrestre et renforcer les moyens de mise en œuvre et renouveler le partenariat mondial pour le développement durable.

RÉSULTATS ET BÉNÉFICIAIRES:

- 329 bénéficiaires directs et indirects, dont 29 femmes formées;
- plus de 85 000 m² de superficie assainie et restituée aux communautés;
- 108 mines antipersonnel désamorçées;
- 50 munitions détruites;
- 24 engins non explosés détruits;
- 1 petite école construite.

De 1975 à 2002, l'Angola connut l'une des guerres civiles les plus longues et les plus dévastatrices d'Afrique. Au cours de cette période, des dizaines de milliers de mines ont été disséminées sur le territoire ; à ce jour, ce sont encore 500 000 engins non explosés qui minent toujours le pays. Sur les terrains autour du village de Kanenguerere, situé dans la province de Benguela (à l'ouest du pays), les mines dispersées dans les années 1980 mettent en danger les habitants du village et la tribu Mucubal d'éleveurs semi-nomades. Depuis 2017, Eni soutient le projet « 100 Women in Demining » de Halo Trust en Angola, dans le but d'offrir aux femmes des opportunités d'emploi, des formations et les compétences nécessaires au déminage, et de leur permettre de contribuer à la sécurité du pays. En 2018, la contribution de l'entreprise énergétique a permis de former une équipe de démineuses chargée de nettoyer les terres de la province de Benguela. En novembre 2020, nous avons renouvelé notre soutien au projet

pour la troisième année consécutive. Grâce à la contribution d'Eni, Halo Trust sera en mesure de déminer 40 000 mètres carrés de terrain supplémentaires dans la ville de Balombo, toujours dans la province de Benguela, tout en menant des campagnes de lutte contre le Covid-19.

Cette année, le projet organisera des initiatives spécifiques de sensibilisation pour lutter contre la pandémie et d'utilisation d'équipements de protection.



DURÉE: 2020 – aujourd'hui

OBJECTIF: améliorer les revenus des ménages et la sécurité alimentaire et nutritionnelle dans la zone cible, augmenter la production des petits agriculteurs avec des variétés agricoles sélectionnées, à travers la mise en place de systèmes innovants pour la multiplication des semences et pour l'introduction de variétés résistantes aux maladies et parasites. En outre, des cours de formation sur les techniques agricoles innovantes ont été dispensés, y compris pour faciliter l'accès aux marchés.

RÉSULTATS ET BÉNÉFICIAIRES:

- 150 agriculteurs accompagnés, à travers la distribution d'intrants agricoles et de semences;
- 50 techniciens, étudiants universitaires, agriculteurs et jeunes entrepreneurs formés.

SOUTIEN AUX PETITS AGRICULTEURS DU CABINDA



Eni a signé un accord de coopération avec l'Institut de recherche agronomique et le secrétariat à l'Agriculture, à l'Élevage et à la Pêche de la province de Cabinda afin de soutenir les petits agriculteurs touchés par la pandémie, qui prévoit des actions en faveur de la sécurité alimentaire, en améliorant la qualité des cultures grâce à des variétés agricoles plus productives et plus résistantes.





AMÉLIORATION DES SERVICES DE MÉDECINE SPÉCIALISÉE



En collaboration avec le ministère de la Santé (Ministério da Saúde - MINSa), Eni a mené une évaluation conjointe des exigences de l'Angola en matière de santé, afin d'identifier les actions prioritaires à entreprendre.

Les besoins sanitaires les plus importants concernaient le développement des ressources humaines et le renforcement des compétences du personnel médical et paramédical, notamment à Luanda, où se trouvent les principales structures sanitaires. Conformément aux programmes nationaux (Plan national de développement 2018-22, Stratégie nationale de l'OMS 2018, Projet de renforcement de la performance du système de santé en Angola - HSPSP 2018), le projet vise à renforcer certains services hospitaliers de référence spécialisés.

DURÉE: 2019 – aujourd'hui

OBJECTIF: aider le MINSa à améliorer la prestation de services de médecine spécialisée dans 3 hôpitaux de Luanda, en instaurant une collaboration avec des établissements italiens d'excellence dans les domaines de l'éducation, de la recherche et de la santé, et conformément au Plano de Desenvolvimento Nacional 2018-2022 (Plan de développement national 2012-2022), tel que prévu au Protocole d'accord signé le 13 novembre 2019.

RÉSULTATS ET BÉNÉFICIAIRES:

- 140 membres du personnel médical ont participé aux formations.



FORMATION À LUANDA



Depuis 2009, Eni a initié plusieurs projets de développement sanitaire dans différentes régions de l'Angola, avec la collaboration du ministère de la Santé (Ministério da Saúde - MINSa). En 2014, Eni a lancé un projet de formation, toujours en cours, à destination des professionnels de la santé, à Luanda, dans la municipalité de Kilamba Kaixi.

L'extension du projet, prévue d'ici la fin de l'année 2021, permettra de former plus de 400 professionnels de santé.

DURÉE:

2014 – aujourd'hui

OBJECTIF: contribuer à l'amélioration de la qualité des services de santé offerts par le Système national de santé, à travers la formation continue et le développement des compétences des ressources humaines.

RÉSULTATS ET BÉNÉFICIAIRES:

- 1.393 professionnels de la santé formés.



La parole aux protagonistes

LE PROJET SOCIAL INTÉGRÉ, DÉMARRÉ EN 2017, A AMÉLIORÉ L'ACCÈS DES COMMUNAUTÉS DES PROVINCES DE HUÍLA ET DE NAMIBE, AUX SERVICES ESSENTIELS TELS QUE L'EAU ET L'ÉLECTRICITÉ. UNE INFIRMIÈRE ET UN JEUNE AGRICULTEUR RACONTENT COMMENT LEUR VIE A CHANGÉ

Je m'appelle Jerónimo Pupila Valunga et je suis infirmier au centre médical Taka de Gambos, dans la province de Huíla. Depuis que je travaille dans ce centre de santé, j'ai pu constater une grande coopération de la part des familles

LA RÉPONSE AU COVID-19



SOUTIEN AUX COMMUNAUTÉS DE NAMIBE ET HUÍLA

Le projet a élargi la zone cible et le groupe de bénéficiaires pour communiquer et diffuser des messages sur la prévention du Covid-19 par le biais de campagnes de sensibilisation et l'installation d'environ 2.000 robinets «Tippy-Tap».

- Distribution de 20 tonnes de colis alimentaires au Viana Shelter Center, province de Luanda, à destination de 500 personnes.
- Don de 3 respirateurs pulmonaires au ministère de la Santé, à distribuer à l'hôpital de Luanda.



qui viennent ici pour une consultation. Les choses ont changé, et nous le devons au travail des Agents communautaires, qui vont de maison en maison pour inciter les familles à accéder aux services offerts par les centres de santé. De ce point de vue, le projet a marqué un tournant. Avant cela, dans notre communauté, il était inconcevable de quitter la maison pour se rendre au dispensaire. Les infirmiers devaient se rendre au domicile des patients qui étaient souvent très affaiblis, mais aujourd'hui, les gens viennent ici d'eux-mêmes.

Je remercie également le projet d'avoir apporté l'électricité et l'eau courante au centre médical. Auparavant, il nous était impossible de nous occuper d'un patient à partir du crépuscule en raison du manque d'électricité, nous devions attendre l'aube. Souvent, l'état des patients s'aggravait à cause de ces retards, chose qui me faisait souffrir en tant qu'infirmier, mais je ne pouvais rien faire sans lumière et sans

électricité. Aujourd'hui, l'électricité qu'Eni nous a apportée par l'intermédiaire d'ADPP nous est d'un grand secours : nous pouvons enfin recevoir et assister les patients à toute heure du jour et de la nuit, et nous pouvons même garantir des hospitalisations. L'électricité nous permet également de stocker les vaccins. Quant à l'eau que le projet a apportée au centre médical, elle facilite notre travail de plusieurs manières en termes de santé. Avant, nous devions parcourir de longues distances pour aller chercher de l'eau, toujours en petite quantité, et uniquement pour le ménage. Aujourd'hui, avec la fontaine qui coule, nous avons de l'eau non seulement pour le ménage mais aussi pour les toilettes, pour les patients hospitalisés et pour notre propre consommation. Ce qui m'a le plus frappé et m'impressionne toujours, c'est que cette fontaine dessert non seulement le centre médical, mais aussi la population des alentours. En moyenne, ce sont 200 per-

sonnes qui viennent ici chaque jour pour s'approvisionner en eau. Nous profitons de cette situation pour mener des campagnes de mobilisation, ce qui n'était jamais arrivé auparavant. Pour ma part, j'y vois un tournant dans ma vie professionnelle, car les gens viennent ici non seulement en quête de soins et de santé, mais aussi pour trouver ce précieux liquide qu'est l'eau, et l'eau, c'est la vie.

JERÓNIMO PUPILA VALUNGA INFIRMIER AU CENTRE MÉDICAL TAKA DE GAMBOS, DANS LA PROVINCE DE HUÍLA

Je m'appelle Mariana Tindeniyi, j'ai 26 ans et quatre enfants. J'habite le village de Liwe, dans la commune de Caitou, (municipalité de Bibala, province de Namibe). En 2018, j'ai fréquenté l'école pratique d'agriculture (ECAP). Au début, j'ai hésité, je n'étais pas sûre de vouloir

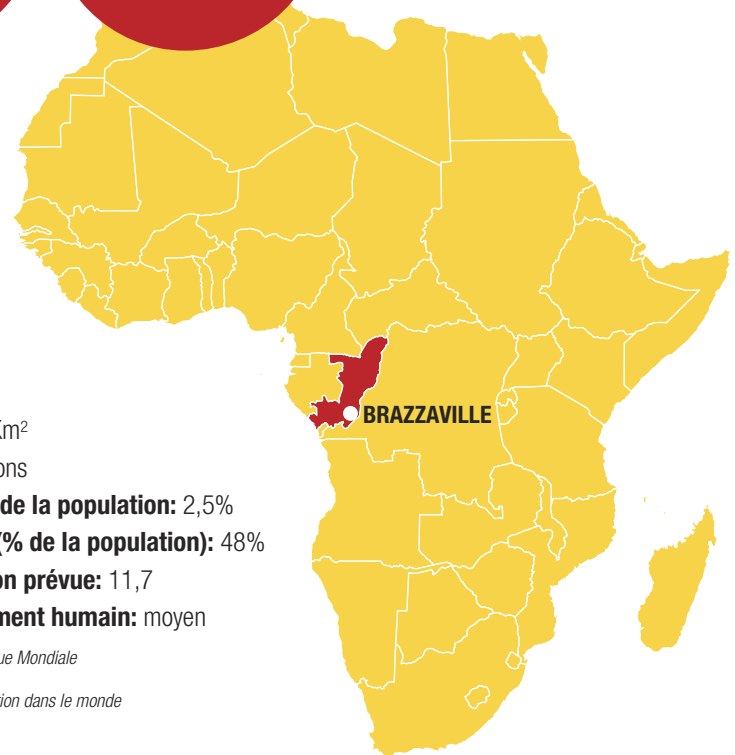
m'inscrire car je pensais être trop jeune pour participer à des activités agricoles, mais finalement je me suis décidée. J'ai appris à cultiver une pépinière et différents types de légumes, carottes, aubergines, oignons et haricots: cela a apporté un grand changement dans ma vie. Grâce à ce que j'ai appris, j'ai pu créer mon propre petit potager. La production de différents types de légumes me permet de subvenir aux besoins de ma famille et aussi de vendre mes produits sur le marché local. Je prends le bateau et j'amène mes légumes à Bibala, où je les vends.

Les recettes que je gagne nous permettent d'acheter les produits de base pour manger. Je suis très reconnaissante des connaissances et techniques agricoles que j'ai apprises, je suis sûre qu'elles me seront utiles tout au long de ma vie, et je m'engage à transmettre le bon message à de nombreuses personnes, comme les voisins.

MARIANA TINDENYI PETITE AGRICULTRICE DE LA PROVINCE DE NAMIBE



CONGO



Superficie: 342 000 Km²

Population: 5,52 millions

Croissance annuelle de la population: 2,5%

Accès à l'électricité (% de la population): 48%

Durée de scolarisation prévue: 11,7

Indice de développement humain: moyen

Sources: profil Congo de la Banque Mondiale

Indice de développement humain

*Base de données sur l'électrification dans le monde
de la Banque Mondiale*



Eni est présente au Congo depuis 1968 où elle exerce des activités en offshore conventionnel et profond près de Pointe-Noire et en onshore dans le département du Kouilou. Au Congo, toute la production de gaz est destinée à devenir de l'électricité pour la consommation locale. En outre, Eni a contribué à l'amélioration de la santé des communautés, à l'accès à l'éducation ; l'entreprise a aussi valorisé la culture et l'art local et favorisé la protection de la biodiversité, développé des projets d'agriculture, de formation et d'accès à l'énergie



Pour en savoir plus
eni.com



DURÉE: 2012 – à ce jour

OBJECTIF: promouvoir le développement humain des communautés vulnérables du district de Hinda en améliorant les conditions socio-économiques et sanitaires en garantissant l'accès aux services de base, conformément aux objectifs de développement durable des Nations unies (ODD).

Objectifs spécifiques

- Veiller à ce que tous puissent suivre une éducation de qualité, sur un pied d'égalité, et promouvoir les possibilités d'apprentissage tout au long de la vie, par la construction d'établissements scolaires adéquats;
- assurer à tous une éducation équitable, inclusive et de qualité et des possibilités d'apprentissage tout au long de la vie, par la construction d'établissements scolaires;
- garantir l'accès de tous à l'eau et à l'assainissement et assurer une gestion durable des ressources en eau; promouvoir la sécurité alimentaire et nutritionnelle, la croissance économique et la diversification à travers le Centre CATREP en créant de nouveaux emplois pour les jeunes et les femmes et des opportunités d'accès au marché;
- assurer la santé et le bien-être des bénéficiaires du projet à travers la construction de centres de santé.

RÉSULTATS ET BÉNÉFICIAIRES:

- 22 villages impliqués et 25 000 bénéficiaires;
- 30 puits d'eau potable ont été construits notamment dans des maisons, des écoles et des établissements de santé, dont 27 fonctionnent à l'énergie solaire;
- 20 000 personnes ont accès à l'eau;
- création de 22 groupements coopératifs constitués de 128 personnes et fourniture d'une assistance à plus de 534 agriculteurs et coopératives, facilitant leur accès au marché;
- installation de 2 composteurs industriels, pour la biodégradation de 120 tonnes de déchets organiques par an;
- 12 centres de santé construits et rénovés pour 25 000 bénéficiaires, avec accès à l'énergie solaire;
- 5 000 enfants de 0 à 5 ans vaccinés par an;
- 11 écoles primaires construites/remises en état dont 6 écoles maternelles;
- 6 cantines scolaires construites;
- 2 150 enfants nourris par les cantines scolaires;
- 2 795 enfants qui ont accès à une éducation de qualité;
- 224 754 doses de vaccins administrées (juillet 2021);
- 45 006 filles de 9 mois à 14 ans vaccinées contre la rubéole;
- plus de 5 670 femmes enceintes vaccinées (juillet 2021);
- 2 601 moustiquaires imprégnées d'insecticide longue durée (MILD);
- 492 participants à la formation en santé;
- 44 agents communautaires identifiés, formés et accompagnés pour 293 visites à domicile auprès de 5 510 familles sensibilisées.

PROJET INTÉGRÉ HINDA POUR LE DÉVELOPPEMENT DES CENTRES RURAUX



Le projet favorise le développement socio-économique des communautés rurales des districts de Hinda, Loango, Mvouti et Tchiamba-Nzassi en renforçant l'accès à l'éducation et à la formation, à l'eau, à la santé et aux possibilités d'emploi dans le secteur agricole. Il a été créé dans le cadre d'un protocole d'accord signé le 31 août 2011 entre le gouvernement congolais

et Eni. Conforme aux politiques et plans nationaux de développement, il s'appuie sur un partenariat efficace visant à soutenir le développement humain des populations des districts de Hinda, Loango et Mvouti (Département du Kouilou), ainsi que du district de Tchiamba-Nzassi (Département de Pointe Noire). Le projet, réalisé au profit des habitants des centres ruraux situés près des gisements de M'Boundi, Kouakouala, Zingali et Loufika, prévoit des mesures d'infrastructure telles que la création et la rénovation d'écoles, de centres de santé, la réalisation de puits d'eau potable et d'un centre de formation professionnelle pour les agriculteurs (Centre d'Appui Technique et des Ressources Professionnelles - CATREP). Cette dernière initiative a vu le jour en 2012 avec la construction des infrastructures dédiées à l'agriculture et à l'élevage dans le district de Hinda. Mise en œuvre par Eni Congo, avec le soutien du Ministère congolais de l'Agriculture, de l'Élevage et de la Pêche (MAEP) pour promouvoir l'agriculture moderne en tant que source de revenus. En 2018, le projet avait créé des activités d'agriculture biologique, initié l'élevage d'animaux de la ferme (volailles, chèvres, brebis et porcs) et fourni une assistance technique.





DURÉE: 2008 – à ce jour

OBJECTIF: garantir à la population du Congo l'accès à des systèmes d'énergie économiques, fiables, durables et modernes par la construction d'infrastructures résilientes, favorisant l'innovation et une industrialisation juste et responsable.

RÉSULTATS ET BÉNÉFICIAIRES:

- 50 MW de puissance installée dans la CED;
- 484 MW de puissance installée dans la CEC de Côte Matève;
- 170 MW de puissance installée, générée par la troisième turbine GT3 de la CEC inaugurée en 2020;
- 4 millions d'heures de travail pour construire la GT3;
- 1 200 ouvriers congolais qui ont travaillé à la construction de la turbine GT3;
- 6 500 lampadaires installés dans les rues de Pointe-Noire au profit de 350 000 personnes;
- 510 km de réseau d'énergie entre Brazzaville et Pointe-Noire;
- 38 quartiers sollicités lors de l'enquête Eni Impact Tool.

ACCÈS À L'ÉNERGIE. UNE TROISIÈME TURBINE À LA CEC



Suite à l'acquisition du gisement onshore de M'Boundi en 2007, Eni a développé dans le pays un modèle d'accès à l'énergie à grande échelle: la même année, Eni a lancé un projet intégré qui a permis de construire la Centrale Électrique du Djéno (CED) et la Centrale Électrique du Congo (CEC); l'entreprise a également modernisé les infrastructures de transport d'énergie entre Pointe-Noire et Brazzaville et procédé à l'extension du réseau de distribution d'électricité dans la ville de Pointe-Noire. En effet, le projet ne se contente pas de produire de l'électricité, il contribue éga-

lement à améliorer le système de distribution d'énergie sur le territoire. En 2020, avec la mise en service de la troisième turbine à gaz à cycle ouvert (GT3) de 170 MW, la puissance totale de la CEC a été portée à 484 MW. La centrale contribue actuellement à environ 70% de la production totale d'électricité dans tout le pays.

L'usine valorise les ressources énergétiques du pays, en maximisant l'utilisation du gaz pour la production d'électricité et le développement des marchés locaux.

CENTRE D'EXCELLENCE D'OYO



Le projet est le résultat d'un accord signé en 2016 entre Eni et la République du Congo. Le centre de recherche d'Oyo, le premier en Afrique, a pour ambition de constituer une référence pour les étudiants et les chercheurs en matière de développement des énergies renouvelables et d'efficacité énergétique.

La construction du centre étant sur le point d'être achevée, Eni et le gouvernement congolais réfléchissent à une stratégie pour son fonctionnement, en partenariat avec plusieurs institutions dont l'Organisation des Nations unies pour le Développement Industriel (ONU DI). Le centre entend permettre des solutions innovantes et promouvoir les marchés pour les technologies et services d'énergie renouvelable et d'efficacité énergétique afin d'améliorer le développement socio-économique de la République du Congo.

DURÉE: 2016 – à ce jour

OBJECTIF: faciliter l'accès à la technologie et à la recherche d'énergies propres, dont les énergies renouvelables, à l'efficacité énergétique par la construction d'un centre d'excellence de référence pour le pays et l'Afrique Centrale et renforcer les compétences des chercheurs et experts en favorisant la formation et les échanges.

RÉSULTATS ET BÉNÉFICIAIRES:

- construction d'un centre d'excellence pour les énergies renouvelables et l'efficacité énergétique avec des structures et des logements pour les chercheurs;
- former des scientifiques et ingénieurs africains de haut niveau;
- promouvoir la recherche et la technologie en matière d'énergies renouvelables et d'efficacité énergétique dans la République du Congo et en Afrique;
- les citoyens de la République du Congo et ceux des autres États africains bénéficieront d'un accès à des services d'énergie modernes et durables et d'un meilleur accès à l'énergie.



SOUTIEN À LA CULTURE: PROMOUVOIR L'ART ET L'HISTOIRE DU CONGO



Depuis 2013, Eni a initié dans le pays plusieurs projets visant à promouvoir l'art et l'histoire du Congo sur le territoire. Cette année-là, nous avons stipulé un protocole d'accord avec le gouvernement national afin de mettre en œuvre des projets culturels, sur la base de programmes identifiés par les autorités nationales. Eni a réalisé des projets de restauration de bâtiments présentant un intérêt historique pour la mémoire du peuple congolais: c'est ainsi que Eni a restauré la maison du gouverneur de la ville de Makoua, la transformant en un centre multiculturel et multimédia, et le siège du Cercle Africain à Pointe-Noire, devenu le premier musée de la ville. Par ailleurs, Eni a agrandi le Mémorial dédié à Pierre Sa-

vorgnan de Brazza, à Brazzaville.

Le Musée Cercle Africain, la première galerie d'art de Pointe-Noire, a été inauguré en décembre 2018. Le musée, qui a obtenu le patronage de l'UNESCO, accueille dans son espace d'exposition une collection permanente d'art rituel et de peinture contemporaine d'artistes congolais ainsi que des expositions temporaires.

Le musée, conçu pour promouvoir et valoriser la culture et l'art africains, avec une attention particulière aux nouveaux talents, est géré par une fondation constituée d'Eni avec le ministère des Hydrocarbures, le Ministère de la Culture et des Arts et la Ville de Pointe-Noire.



DURÉE: 2013 – à ce jour

OBJECTIF: soutenir l'éducation et lancer des projets de restauration d'infrastructures pour promouvoir la culture dans différentes villes du pays.

RÉSULTATS ET BÉNÉFICIAIRES:

- la population de la République du Congo, le monde des lettres et des arts, les écoles, les universités, les enseignants.



LA RÉPONSE AU COVID-19



SOUTIEN AUX AGENTS DE SANTÉ COMMUNAUTAIRES PAR LA PRISE EN CHARGE DES CAS DE COVID-19

- Soutien à la surveillance épidémiologique, prise en charge des cas Covid-19, prestation de soins Covid-19, conseil, suivi clinique ambulatoire sur les sites de quarantaine et de soins;
- soutien lors de la création du laboratoire de biologie moléculaire pour le dépistage RT-PCR du Covid-19;
- assistance technique pour l'interprétation des résultats du test RT-PCR du Covid-19 et implications pour la prise en charge médicale.

SOUTIEN À LA DIRECTION DÉPARTEMENTALE DE LA SANTÉ DU KOUILLOU

- élaboration de la stratégie de réponse au Covid-19 et groupe de travail dans le département de Kouilou;
- fourniture d'un service d'ambulance pour les cas de Covid-19, campagne de sensibilisation sur la prévention et la protection, fourniture d'EPI, de médicaments et de kits d'hygiène;
- soutien à la vaccination de 7 650 personnes contre le Covid-19.

INITIATIVE CONJOINTE COVID19 VIA L'AOPC (ASSOCIATION DES OPÉRATEURS PÉTROLIERS DU CONGO)

- Soutien à deux hôpitaux de Pointe-Noire pour la réhabilitation et la fourniture d'équipements médicaux, dont 2 respirateurs portables.



La parole aux bénéficiaires

LE PROJET HINDA FAVORISE LE DÉVELOPPEMENT SOCIO-ÉCONOMIQUE DES COMMUNAUTÉS RURALES DES DISTRICTS DE HINDA, LOANGO, MVOUTI ET TCHIAMBA-NZASSI EN MISANT SUR L'ACCÈS À L'ÉDUCATION ET À LA FORMATION, À L'EAU, À LA SANTÉ ET EN FOURNISSANT DES OPPORTUNITÉS D'EMPLOI DANS LE SECTEUR AGRICOLE. VOICI LES TÉMOIGNAGES DE PERSONNES AYANT BÉNÉFICIÉ DU PROJET OU Y AYANT TRAVAILLÉ



Au CATREP, le centre de formation professionnelle pour les agriculteurs, un espace pour faire pousser les cultures, nous pouvons bénéficier d'une formation, recevoir des semences, du matériel et de l'eau, ainsi que des opportunités de travail, tout cela grâce à Eni Congo. Le CATREP nous a appris à travailler différemment, en apprenant de nouvelles techniques horticoles, d'élevage et d'agriculture et en introduisant de nouvelles

cultures au Congo.

Cette nouvelle expérience m'a appris à gérer les différentes tâches à confier à mon groupe.

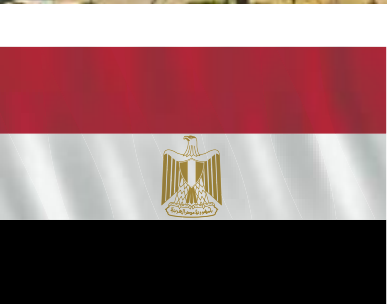
Je tiens à nouveau à remercier Eni Congo pour le travail accompli et le soutien apporté, ces enseignements me permettent de soutenir ma famille, mes filles et mes petits-enfants.

C'est pourquoi je dis BRAVO Eni.

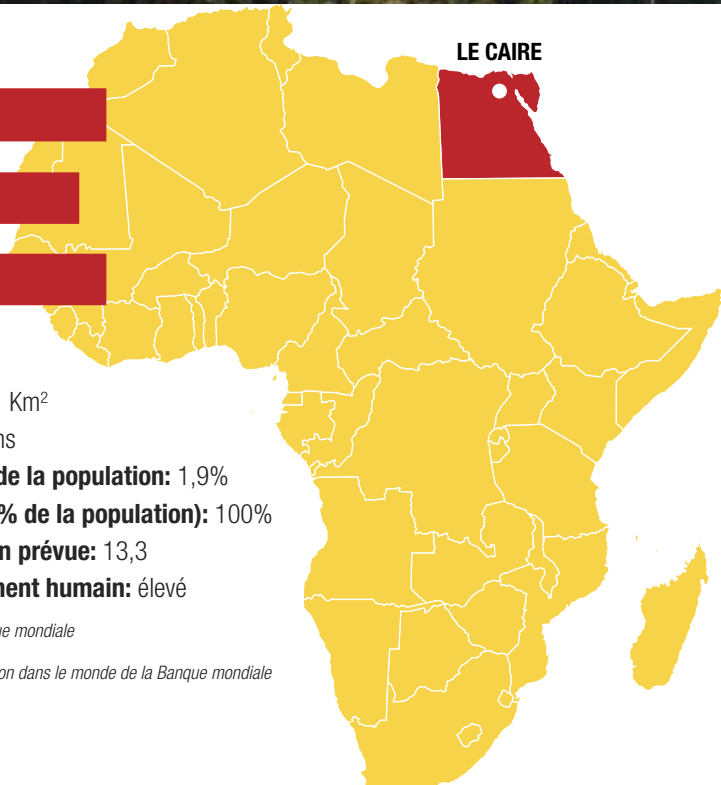
HONORINE OLLOMBO HABITANTE DU VILLAGE MBOUKOU (HINDA) QUI TRAVAILLE AU CATREP (CENTRE D'APPUI TECHNIQUE ET DE RESSOURCES PROFESSIONNELLES)

Ce projet s'est avéré une expérience vraiment intéressante et marquante. J'ai pu mettre en pratique sur le terrain les méthodes que j'avais apprises au centre. La rencontre avec une culture aussi différente a permis de créer des synergies intéressantes avec les collègues, les autorités locales et les communautés bénéficiaires.

ELENA BOSONI CHEF DE PROJET ENI PROJET INTÉGRÉ HINDA (PHASE I, DE 2012 À 2014)



ÉGYPTE



Superficie: 1 001 500 Km²

Population: 102 millions

Croissance annuelle de la population: 1,9%

Accès à l'électricité (% de la population): 100%

Durée de scolarisation prévue: 13,3

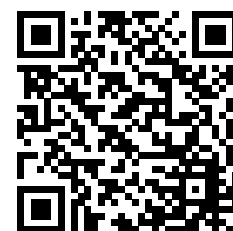
Indice de développement humain: élevé

*Sources: Profil Égypte de la Banque mondiale
Indice de développement humain*

Base de données sur l'électrification dans le monde de la Banque mondiale



Eni opère en Égypte depuis 1954. En partenariat avec des entités issues du secteur public et des organisations de la société civile, Eni joue un rôle clé dans l'accès à l'électricité: la production de gaz de la société représente 60 pour cent du volume total de gaz du pays, constituant la principale source de production d'électricité. Grâce à sa démarche distinctive «Dual Flag», Eni contribue au développement du pays par le biais d'interventions visant à réduire la pauvreté, à améliorer l'enseignement technique et l'accès à des emplois décents, à soutenir le système de santé, à encourager la participation des jeunes et l'adhésion au concept de transition juste, tout en respectant pleinement l'environnement et les communautés locales



Pour en savoir plus
eni.com



L'ÉCOLE DE TECHNOLOGIE APPLIQUÉE DE ZOHR



Le projet vise à augmenter considérablement le nombre de jeunes en possession de compétences techniques et professionnelles, afin de faciliter l'accès à l'emploi et de promouvoir l'esprit d'entreprise chez les jeunes. Créée grâce à un accord de coopération entre le ministère égyptien du Pétrole et le ministère égyptien de l'Éducation et de l'Enseignement technique, le gouvernorat de Port Saïd, l'International Egyptian Oil Company - IEOC (filiale égyptienne d'Eni), l'Egyptian Natural Gas Holding Company et la Sewedy Electric Foundation, l'école de technologie appliquée de Port Saïd a été inaugurée en octobre 2021. Elle propose plusieurs domaines de spécialisation, dont

l'énergie, l'électricité, les technologies informatiques, la maintenance mécanique, le CVC (chauffage, ventilation et climatisation), bénéficiant du soutien de plus de 20 entreprises implantées dans la zone. Pour assurer sa pérennité, après la conclusion du projet, l'école poursuivra ses activités sous la coordination du ministère égyptien de l'Éducation et de l'Enseignement technique et sous la direction de la Sewedy Technical Academy. La phase 2 du Programme d'enseignement et de formation techniques et professionnels sera lancée en 2022 et comprendra, en plus de la Zohr ATS, la création d'un centre d'excellence pour l'enseignement technique avancé et le soutien au marché du travail.



DURÉE: 2021– 2024

OBJECTIF: Améliorer les opportunités d'emploi pour les jeunes de Port-Saïd, en renforçant leurs compétences techniques, et répondre au besoin d'une main-d'œuvre qualifiée dans l'industrie, conformément à la croissance économique de l'Égypte.

RÉSULTATS ET BÉNÉFICIAIRES:

- école rénovée et équipée (3 bâtiments, 2 terrains de sport, un espace extérieur);
- 1 287 demandes d'admission reçues pour la première année universitaire;
- 264 étudiants inscrits à l'année universitaire 2021/2022 (214 hommes, 50 femmes);
- 5 domaines de spécialisation;
- 20 entreprises impliquées dans l'élaboration des programmes scolaires et du système d'alternance;
- 38 membres du personnel, enseignants et non-enseignants.



DURÉE: 2018– 2024

OBJECTIF: renforcer et promouvoir l'inclusion sociale et économique des jeunes et des femmes à Port-Saïd (district d'Emirates) en augmentant leur niveau de participation à la vie communautaire et en améliorant leurs compétences techniques et de vie.

RÉSULTATS ET BÉNÉFICIAIRES:

- construction et aménagement d'un centre polyvalent pour les jeunes;
- plus de 3 000 personnes ont utilisé les services proposés par le Centre des jeunes en 2021 (avec plus de 30 000 visites enregistrées);
- plus de 200 personnes ont reçu une formation professionnelle, notamment dans les secteurs de la couture et de l'informatique;
- 15 personnes formées en tant que responsables du Centre des jeunes.

CENTRE D'AUTONOMISATION DES JEUNES



Inauguré en janvier 2020, le Centre d'autonomisation des jeunes fait partie intégrante du programme destiné à la communauté. D'ici fin 2021, le projet aura bénéficié à 3 000 personnes. Le projet vise à améliorer les compétences techniques et de vie de 200 jeunes ; le Centre des jeunes favorisera l'inclusion et l'autonomisation des femmes qui représentent en effet 80 pour cent des bénéficiaires.

HÔPITAL ITALIEN



En faisant don d'équipements spécialisés au département de dialyse, Eni soutient l'hôpital italien Umberto I du Caire, un établissement médical qui fournit des services de diagnostic, de traitement, de soins, de rééducation, d'éducation sanitaire et de prévention.

LA RÉPONSE AU COVID-19



Livraison d'environ 15 000 équipements sanitaires aux gouvernorats de Port-Saïd et Damiette, dont des masques de protection, des gants et des gels hydro-alcooliques. Depuis le début de la pandémie, Eni a fait don de 34 ventilateurs pulmonaires au ministère égyptien de la Santé.

SANTÉ COMMUNAUTAIRE DANS LE GOUVERNORAT DE PORT-SAÏD



En collaboration avec le ministère du Pétrole et en partenariat avec le ministère de la Santé, Eni a lancé des projets visant à soutenir le renforcement des services de santé de base et d'urgence dans le gouvernorat de Port-Saïd, en réponse à la nécessité d'intensifier les services dans les zones périphériques de l'Égypte où la concentration de médecins et la qualité des services sont moindres par rapport aux zones urbaines.

Les projets se sont concentrés, d'une part, sur le renforcement de l'offre de soins de santé par le biais de mesures d'amélioration des infrastructures et de la formation du personnel de santé et, d'autre part, sur la demande de services par la production et la diffusion de matériel d'information pour la population sur des sujets liés à la santé.

DURÉE: 2017 – 2024

OBJECTIF: apporter un soutien au ministère de la Santé afin de renforcer les services de santé de base et d'urgence dans le gouvernorat de Port-Saïd.

RÉSULTATS ET BÉNÉFICIAIRES:

- construction du centre de santé d'Emirates et reconstruction du centre médical d'Al-Garabaa, fourniture d'équipements médicaux;
- 8 700 personnes ont accès aux services du centre médical;
- construction du centre médical d'Emirates, dans le district du même nom;
- 25 000 personnes ont accès aux services du centre médical.



ACCÈS À L'ÉNERGIE HORS RÉSEAU



Le monastère de Saint-Antoine est le plus ancien monastère copte d'Égypte et marque le début de la tradition monastique dans le pays. Il a été construit vers 356 après J.-C. sur la tombe de l'abbé Saint-Antoine. Aujourd'hui, le monastère est un village indépendant avec des jardins, un moulin, une boulangerie et cinq églises, ainsi qu'une bibliothèque contenant plus de 1 700 manuscrits. En 2017, Eni a achevé l'installation d'un système photovoltaïque qui permet au complexe monastique d'avoir accès à l'électricité issue d'énergies renouvelables.





La parole aux protagonistes

L'ECOLE DE TECHNOLOGIE APPLIQUEE DE ZOHR FORME DES JEUNES ET DES ADULTES EN LEUR FOURNISSANT DES COMPETENCES TECHNIQUES ET PROFESSIONNELLES, AFIN DE LES AIDER A TROUVER UN EMPLOI. NOUS AVONS INTERVIEWE DEUX ELEVES DE L'ECOLE, YOUSSEF ASHRAF MOHAMED ELBANDARY ET SHAZA ALY MOHAMED RABIE

Comment avez-vous connu l'école de technologie appliquée de Zohr?

Youssef Ashraf Mohamed ElBandary: Via les réseaux sociaux et un ami de la famille.

Shaza Aly Mohamed Rabie: Grâce au site du ministère.

Après le lycée, pourquoi avoir choisi de poursuivre vos études dans un établissement technique en alternance plutôt qu'une université classique?

Y: Car le système d'alternance prévoit également une formation pratique, alors que l'université traditionnelle se limite uniquement à la théorie.

S: J'ai opté pour l'école de Zohr parce que je serai dans sa première promotion d'étudiants, ce qui, je pense, sera un avantage dans la recherche d'un travail.

Pourquoi avoir choisi l'ATS de Zohr?

Y: Parce qu'elle est soutenue par des partenaires fiables tels qu'Eni et la Sewedy Technical Academy (STA).

S: Car, grâce aux institutions et entreprises qui la soutiennent, j'aurai plus de chances de trouver un emploi à l'avenir.

Quelle spécialisation avez-vous choisi et pourquoi?

Y: J'ai choisi de me spécialiser dans le domaine de l'Énergie parce qu'il offre de

très bons débouchés, compte tenu des nombreuses installations pétrolières et gazières qui voient le jour en Égypte. Je m'intéresse également beaucoup à la chimie, une discipline très importante également dans le domaine de l'énergie.

S: Logistique, car elle me donne des compétences dans plusieurs domaines, terrestre, maritime et aérien, et en tant que spécialisation, elle correspond bien à ma personnalité très organisée.

Comment s'est déroulée la procédure d'admission?

Y: Transparente et bien organisée, avec un processus de sélection clair.

S: C'était fantastique, j'ai été évaluée sur de nombreux aspects, scolaires, personnels et médicaux, ce qui est le signe d'une sélection très minutieuse.

À quoi ressemblent l'enseignement, les enseignants et les supports pédagogiques?

Y: Je voudrais profiter de cette occasion



pour remercier mes professeurs, qui sont tous très qualifiés et font toujours de leur mieux pour enseigner et répondre à toutes nos questions et interrogations. En ce qui concerne la formation pratique, l'école nous offre le soutien d'entreprises sérieuses et réputées, nous fournit tout le nécessaire pour protéger notre santé et notre sécurité lors des activités pratiques, et nous procure un environnement et une atmosphère d'apprentissage idéaux, y compris dans les entreprises où nous effectuons notre

stage. Nous avons reçu le matériel de formation dès notre inscription et il est très clair et complet.

S: Les professeurs retiennent toute mon attention par leur expertise et leur expérience, qui se voient clairement dans leur façon d'enseigner et de faire participer les élèves ; tout cela rend les matières scientifiques encore plus intéressantes voire amusantes. L'école nous a également donné l'occasion d'effectuer des stages dans des entreprises renommées, nous



offrant ainsi un environnement d'apprentissage idéal et une formation pratique dont nous bénéficions grandement. Le matériel pédagogique est très complet et présente la matière d'une manière très simple et claire.

Dans quelle usine ou entreprise avez-vous effectué votre formation pratique?

Y: À United Gas Derivatives Company (UGDC).

S: À DB Schenker.

Qu'est-ce qui différencie l'ATS de Zohr des autres écoles techniques?

Y: Parmi les aspects les plus importants et les plus distinctifs de l'ATS de Zohr, figurent la discipline et la même attention accordée aussi bien à l'enseignement théorique qu'à la formation pratique ; l'école exige une présence constante et nous offre un environnement idéal pour notre éducation et notre formation.

S: Parmi les caractéristiques qui distinguent l'ATS de Zohr de toutes les autres écoles techniques figurent la discipline, la persévérance et l'attention portée à l'étudiant. C'est un très bon système d'éducation bien organisé.

Après l'école, allez-vous travailler ou poursuivre vos études?

Y: J'aimerais faire les deux, continuer mes études tout en travaillant.

S: Je voudrais travailler si je trouve une bonne opportunité.

En tant que jeune femme scolarisée dans une école technique majoritairement masculine, est-ce que tu rencontres des difficultés?

S: J'avais un peu peur au début, mais toutes les craintes se sont dissipées dès le premier cours : l'école nous accorde beaucoup d'attention, à nous les étudiantes, et tout le monde, enseignants, personnel et camarades de classe, nous respecte profondément.

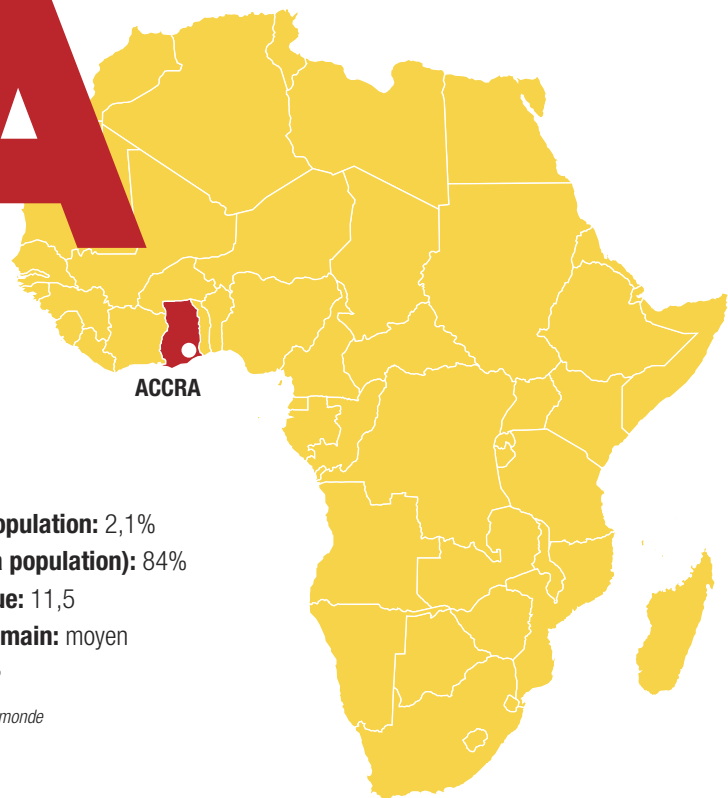


Le projet représente l'ODD 17

«Partenariats pour la réalisation des objectifs», dans lequel les autorités publiques centrales et locales, les entreprises énergétiques et les entités à but non lucratif ont collaboré pour atteindre des objectifs communs et garantir des avantages à long terme pour la population



GHANA



Superficie: 238 533 km²

Population: 31 millions

Croissance annuelle de la population: 2,1%

Accès à l'électricité (% de la population): 84%

Durée de scolarisation prévue: 11,5

Indice de développement humain: moyen

*Sources: Profil Ghana de la Banque mondiale
Indice de développement humain
Base de données sur l'électrification dans le monde
de la Banque mondiale*



Eni débarque au Ghana en 1960 et c'est en 2009 qu'elle relance ses activités en amont, en se concentrant dans l'offshore profond. En particulier, le projet Offshore Cape Three Points (OCTP), dont la production de gaz est entièrement destinée au réseau national, permet à l'ensemble du pays d'avoir accès à l'électricité.

Dans un tel contexte, Eni a mis en place des interventions de restauration des moyens de subsistance et de pérennité, sur la base d'un protocole d'accord signé par Eni avec l'Assemblée du district d'Ellembelle et le Paramount Chief des communautés locales, pour la mise en œuvre d'un projet de développement local multisectoriel, visant à promouvoir le bien-être et la croissance économique dans 10 communautés côtières de la zone couverte par le projet OCTP, dans la région Ouest du Ghana.

Le projet favorise l'accès à l'énergie propre, à l'éducation de qualité, à l'eau potable et à l'assainissement, contribue au développement de compétences locales ainsi qu'à la création de nouvelles entreprises pour la diversification de l'économie des familles



Pour en savoir plus
eni.com



RURAL CLEAN COOKING

Le projet Rural Clean Cooking prévoit une mise en œuvre par étapes : une campagne de sensibilisation à la cuisson propre et à l'utilisation de fourneaux améliorés, qui en 2021 a touché 2 900 ménages, accompagnée de tests de terrain réalisés sur plus de 600 fourneaux améliorés, de

divers modèles, dans 10 communautés côtières du district d'Ellembelle, dans la région Ouest. Les éléments recueillis lors de la phase de test ont permis d'élaborer un projet à grande échelle qui pourrait permettre à environ 3 000 ménages d'accéder à des sources d'énergie standard et

modernes, et de réduire l'exposition à la fumée de bois toxique et l'exploitation forestière.

Le projet est régi par un accord avec la Banque mondiale Ghana, signé en février 2020, et vise à développer des initiatives conjointes pour promouvoir l'utilisation de fourneaux améliorés

et plus efficaces alimentés par des combustibles ligneux afin de réduire l'exposition à la fumée de bois toxique et l'exploitation incontrôlée des forêts.

Le projet est mis en œuvre avec la Ghana Alliance for Clean Cookstoves (GHACCO) par le biais d'un accord de coopération.



DURÉE: 2020 – aujourd'hui

OBJECTIF: favoriser l'accès à une énergie plus propre et accessible, à travers la production et la commercialisation de moyens de cuisson certifiés et de qualité, dans 10 communautés de la zone littorale du district d'Ellembelle dans la région Ouest (environ 3 000 ménages).

En introduisant des systèmes de cuisson alternatifs aux systèmes traditionnels, l'objectif est également de contribuer à la création de nouvelles opportunités d'emploi et au développement du micro-entrepreneuriat local.

RÉSULTATS ET BÉNÉFICIAIRES:

- 1 campagne de sensibilisation à la cuisson propre:
 - 40 personnes formées,
 - 10 forums organisés,
 - 2 900 ménages touchés;
- plus de 600 fourneaux améliorés qui ont été distribués;
- 28 artisans formés;
- 1 modèle économique conçu.



FORMATION ET SOUTIEN AUX ENTREPRENEURS



Eni contribue à la création de capacités et d'opportunités de diversification économique, à l'échelle locale et grâce à plusieurs initiatives, comme le projet Okuafo Pa dont le centre de formation, inauguré en 2019, vise à promouvoir la diversification économique dans le secteur agricole à travers la formation et le soutien aux entrepreneurs. La formation, élaborée en collaboration avec les universités locales, comprend des sessions dédiées aux agriculteurs ainsi qu'un plan d'étude destiné aux futurs entre-

preneurs.

L'intervention du projet OCTP fait partie intégrante de l'accord de coopération entre Eni et Ghana Enterprises Agency (anciennement National Board for Small Scale Industries) pour la mise en œuvre du projet de développement de l'entrepreneuriat dans le cadre de la promotion de la diversification économique du développement local (2020-2022), qui s'inscrit dans la stratégie d'investissement communautaire (Community Investment Strategy, CIS) du projet OCTP



DURÉE: 2019 – aujourd'hui

OBJECTIF: contribuer à réduire toutes les formes de pauvreté, assurer l'accès de tous à une éducation de qualité, sur un pied d'égalité, promouvoir une croissance économique soutenue, partagée et durable, le plein emploi productif et un travail décent pour tous, renforcer les moyens de mettre en œuvre et renouveler le partenariat mondial pour le développement durable. Enfin, par le biais du projet Okuafo Pa, Eni contribue à parvenir à l'égalité des sexes pour toutes les femmes et les filles, à garantir l'accès à l'eau et à l'assainissement et assurer une gestion durable des ressources en eau, et à garantir des modèles de production et de consommation durables.

RÉSULTATS ET BÉNÉFICIAIRES:

- 800 étudiants prévus chaque année;
- 40 hectares de campus;
- 37 hectares dédiés aux activités agricoles;
- 24 salles de classe;
- 2 serres de 250 m² chacune;
- 1 poulailler de 500 m²;
- 200 employés travaillant à la construction du campus;
- 100 employés chargés de l'administration du campus.

LIVELIHOOD RESTORATION PLAN: AU GHANA POUR CRÉER DE LA VALEUR



DURÉE: 2016 – aujourd'hui

OBJECTIF: soutenir, à travers un processus participatif, les familles résidant dans la zone de l'installation de réception à terre (ORF), afin qu'elles puissent restaurer leurs moyens de subsistance et atteindre un niveau de vie décent, par le biais de la formation et du soutien à la création de nouvelles activités entrepreneuriales.

RÉSULTATS ET BÉNÉFICIAIRES:
• 205 familles (plus de 1 400 individus).

Le Livelihood Restoration Plan (LRP) est un programme visant à restaurer les moyens de subsistance des familles qui possédaient des terres agricoles dans la zone de l'installation de réception à terre mis en œuvre, conformément aux normes de la SFI, par WBG en collaboration avec la Banque mondiale, à l'intention des ménages vivant dans la zone de l'installation de réception à terre (ORF) afin qu'elles puissent restaurer leurs moyens de subsistance ou en adopter de nouveaux pour soutenir leur développement socio-économique. Pour l'heure, le programme a aidé 205 familles (environ 1 400 personnes) à créer de nouvelles entreprises et favorise le dynamisme du district, générant un effet d'entraînement positif.

Le projet a non seulement fourni une compensation pour les biens perdus, permettant aux familles de restaurer/remplacer les formes

de subsistance perdues ou de mettre en œuvre de nouveaux moyens de subsistance, mais a également réalisé des interventions ciblées, telles que la formation à la gestion financière (FMT, Financial Management Training), conçue pour permettre aux participants d'apprendre à gérer correctement leurs revenus, et le Transitional Support Full Food Aid (TSFFA), visant à éviter l'appauvrissement des bénéficiaires.

Le projet a également lancé une action d'accompagnement au développement de l'entrepreneuriat, par la mise en place de petites activités de deux types:

- 1) les activités de production primaire liées au sol, telles que les cultures, l'élevage et l'aquaculture;
- 2) les activités à valeur ajoutée non liées au sol, telles que la transformation et la fabrication des produits.



DURÉE: 2018 – aujourd'hui

OBJECTIF: veiller à ce que tous puissent suivre une éducation de qualité dans des conditions d'équité et offrir des possibilités d'apprentissage de qualité, en accordant une attention particulière aux enfants handicapés et autres groupes vulnérables.

RÉSULTATS ET BÉNÉFICIAIRES:

- 36 enseignants formés;
- 750 étudiants bénéficiaires touchés;
- 8 boursiers/anciens élèves formés et affectés à des écoles spécifiques;
- 1 STEM CAMP et 1 projet Capstone réalisés par des anciens élèves travaillant comme enseignants (bibliothèque, peinture et développement des compétences humaines).

L'impact de la formation a été confirmé par les résultats obtenus au Basic Education Certificate Examination (BECE) en 2021, l'examen d'État, avec un taux de réussite de 100 pour cent pour la Sanzule/Krisan Basic School et la Eikwe Junior High School, et une amélioration majeure pour la Anyanzinli Basic School, où les résultats ont augmenté de plus de 50 pour cent.

ACCÈS À L'ÉDUCATION DANS LA RÉGION OUEST



Afin de favoriser l'accès à l'éducation des enfants et des jeunes les plus vulnérables et de contribuer à l'amélioration des normes en matière d'enseignement scolaire, Eni a conçu plusieurs initiatives avec les communautés concernées, notamment la rénovation des établissements scolaires (salles de classe, espaces pour le personnel, toilettes, espaces de jeux et terrains de sport, bibliothèques, cantines, installation de panneaux solaires), et la formation du personnel enseignant, administratif et scolaire en général. Lors de la première phase d'amélioration des normes de l'éducation, qui a débuté en 2018, la formation du personnel scolaire a été confiée à l'organisation non gouvernementale Lead For Ghana. Le projet prévoit d'apporter un

soutien à l'activité pédagogique, assuré par d'anciens élèves dûment qualifiés et comporte des sessions régulières de développement professionnel (DP) pour les directeurs d'école et les enseignants des écoles de base sélectionnées pour le projet.

Juin 2021 a marqué le début des travaux d'infrastructures visant à améliorer les conditions des écoles de base dans les 10 communautés cibles du projet OCTP : services de plomberie et d'assainissement, cantines scolaires, espaces pour le personnel, panneaux solaires, installations sportives. D'ici la fin du projet, 10 écoles primaires et secondaires auront été construites/réaménagées, au profit de 2 700 élèves et 100 enseignants.

L'EAU POTABLE SÛRE



Eni, pour le compte des partenaires du projet OCTP, GNPC et Vitol, a contribué à l'approvisionnement en eau potable sûre de trois communautés du district d'Ellembelle : Sanzule (y compris le village d'Anwonlakrom), Krisan et Bakanta. En décembre 2018, Eni a conclu le projet pilote d'approvisionnement en eau des communautés de Bakanta, Sanzule et Krisan, en réalisant la construction d'un puits d'eau, équipé d'un processus de traitement (station de purification par osmose inverse) et des points de distribution dans les trois communautés, le tout alimenté par une installation solaire. En 2021, des améliorations ont été apportées au réseau ainsi qu'au système d'approvisionnement en eau grâce à la construction de trois nouveaux points

d'eau à Sanzule, au prolongement d'un raccordement de l'école Sanzule/Krisan au système d'approvisionnement en eau, à la rénovation de la station de traitement et à la réhabilitation des points d'eau. En outre, le Water Management Board, le Conseil de gestion de l'eau a été mis en place pour garantir la pérennité du projet.



DURÉE: 2018-2021

OBJECTIF: contribuer à favoriser l'accès à l'eau potable dans les communautés directement concernées par le projet OCTP.

RÉSULTATS ET BÉNÉFICIAIRES:

- 7 points d'accès à l'eau construits ou rénovés;
 - 5 000 personnes ayant accès à l'eau potable.
- La gestion du projet est confiée au Community Water Management Committee.



SANTÉ MATERNELLE ET INFANTILE



DURÉE: 2012-2017

OBJECTIF: apporter notre contribution à la réalisation de l'objectif d'assurer la santé et le bien-être de la population.

RÉSULTATS ET BÉNÉFICIAIRES:

- 300 000 bénéficiaires du projet;
- 1 bateau-ambulance offert;
- 8 dispensaires rendus opérationnels;
- 10 Centres de santé rénovés;
- 4 ambulances offertes;
- 1 bloc opératoire réalisé au sein de l'hôpital Half Assini;
- 1 véhicule 4x4 aménagé pour les urgences.



De 2012 à 2017, la Fondation Eni a initié un projet visant à améliorer la santé maternelle et infantile dans trois districts du Ghana. Eni a étendu les services de santé de base à huit zones mal desservies grâce à des programmes de vaccination et de formation, à renforcé les soins d'urgence obstétriques et néonataux dans dix centres de santé, à construit et rénové des hôpitaux et des cliniques, et à formé le personnel à un suivi approprié des données et des procédures administratives.

LA RÉPONSE AU COVID-19

DURÉE: 2020-2021

OBJECTIF: contribuer à la riposte à la pandémie de Covid-19, par le biais d'un cadre commun d'intervention et de collaboration avec les autorités compétentes, pour renforcer la réponse actuelle et future du système de santé, au bénéfice indirect de l'ensemble du pays.

RÉSULTATS ET BÉNÉFICIAIRES:

- Impact sur tout le pays grâce à la collaboration avec le service national de santé du Ghana, le Korle Bu Teaching Hospital à Accra (hôpital public de 3e niveau, une référence pour le sud du Ghana) et le St. Martin de Porres d'Eikwe, dans le district d'Ellembelle.
- 8 ventilateurs pulmonaires et moniteurs patient;
 - 10 000 pièces de consommables et EPI;
 - 20 000 tests anti-Covid-19.
- Équipements pour le Korle Bu Teaching Hospital à Accra:
- 1 tente médicale de 30 lits;
 - 4 toilettes préfabriquées;
 - 20 moniteurs patients;
 - 2 échographes avec sonde cardiaque.

La parole aux protagonistes

ACCÈS À L'ÉDUCATION, ÉCOLES DE FORMATION POUR VALORISER LES COMPÉTENCES ENTREPRENEURIALES, DISPENSAIRES POUR DIFFUSER LES SOINS DE SANTÉ, OUTILS POUR UNE CUISSON EFFICACE. VOICI LES TÉMOIGNAGES DES BÉNÉFICIAIRES





Je suis allée à l'école de couture, mais je n'ai reçu aucun soutien, alors quand cette entreprise est venue me solliciter, j'ai dit que j'aimais encore faire de la couture, que je l'aimerais toujours, parce que c'est mon travail. Ils m'ont construit une boutique, ils m'ont donné le matériel nécessaire et c'est ainsi que j'ai commencé à travailler. Ils m'ont également offert une formation, m'ont appris à gagner de l'argent, à le gérer et à l'économiser. Ce n'est pas tous les jours que quelqu'un vous aide à créer une entreprise. Il faut également être fort et utiliser son cerveau pour que ceux qui ont investi en vous voient des résultats positifs. Petit à petit, j'ai commencé à subvenir à mes besoins en vendant les vêtements que je confectionne. Et puis, si, par la grâce de Dieu, je parviens à économiser un peu, je pourrai demander un



prêt pour mon commerce et développer mon activité. Grâce à mon travail, je suis en mesure de subvenir aux besoins de mes enfants et je pourrai subvenir à mes besoins jusqu'au jour où Dieu me conduira dans un endroit meilleur. Je tiens vraiment à vous remercier, car ce n'est pas tout le monde qui a droit à une telle opportunité. Qui d'autre vous construira une maison ? Personne d'autre ne le fera, personne d'autre ne vous aidera pendant trois ans, vous construira une maison, vous donnera une voiture et bien plus encore. Bien sûr, la vie est toujours difficile, mais pas comme avant.

JOYCE ADAYI COUTURIÈRE
[LIVELIHOOD RESTORATION PLAN (LRP)]

Mes parents n'avaient pas les moyens de payer une école de soudure, alors quand cette opportunité s'est présentée, j'ai décidé de la saisir. Eni m'a donné l'opportunité de m'entraîner chez un maître soudeur. Je vais bientôt quitter son atelier et ouvrir le mien. J'ai tous les outils à ma disposition et je souhaite former tous ceux qui veulent apprendre.

MABEL SOUDEUSE
[LIVELIHOOD RESTORATION PLAN]

J'aime cette lueur dans les yeux des enfants quand ils se rendent compte de leur valeur. Je voudrais être un moteur pour eux, les aider à changer la trajectoire de leur vie : grâce à ce projet, c'est possible.

HIKIMATU SULEMANA PARTICIPANT AU
PROJET ÉDUCATIF DANS LE RÉGION OUEST DU
GHANA

Je crois fermement à la leçon de Nelson Mandela. Il nous a appris que l'éducation est l'arme la plus puissante pour changer le monde. Je vois beaucoup d'injustices et d'inégalités dans notre système d'éducation. Nous avons besoin des jeunes pour changer ce récit.

NANA YAA AKYIAA PARTICIPANT AU
PROJET ÉDUCATIF DANS LE RÉGION OUEST DU
GHANA



Au cours des derniers mois, j'ai beaucoup appris sur la culture locale. Je suis maintenant conscient de la façon dont la culture façonne et influence la mentalité des gens, et je peux donc mieux comprendre mes élèves et la communauté dans laquelle je vis.

LORD BOBBIE HOLALI PARTICIPANT AU
PROJET ÉDUCATIF DANS LE RÉGION OUEST DU
GHANA

Nous avons construit huit dispensaires de base (Community-based Health Planning and Services - structures CHPS) équipés d'eau potable et d'électricité. Dans ces dispensaires, mères et enfants trouvent une première réponse à leurs problèmes de santé, dans ces dispensaires on vaccine nos enfants.

GIADA NAMER CHEF DE PROJET DE LA FONDATION ENI
[HEALTH PROMOTION IN GHANA]



Le protocole d'accord permettra à Eni, à la Banque mondiale ainsi qu'aux communautés côtières de la région Ouest de bénéficier mutuellement des expériences, des ressources et de la valeur ajoutée apportées par chaque participant au projet pour trouver des solutions efficaces, durables et à long terme pour des problèmes environnementaux et sociaux concrets. L'initiative fait partie de la stratégie d'Eni visant à tirer profit des bonnes pratiques internationales par le biais de partenariats stratégiques avec des organisations, institutions et agences nationales et internationales.

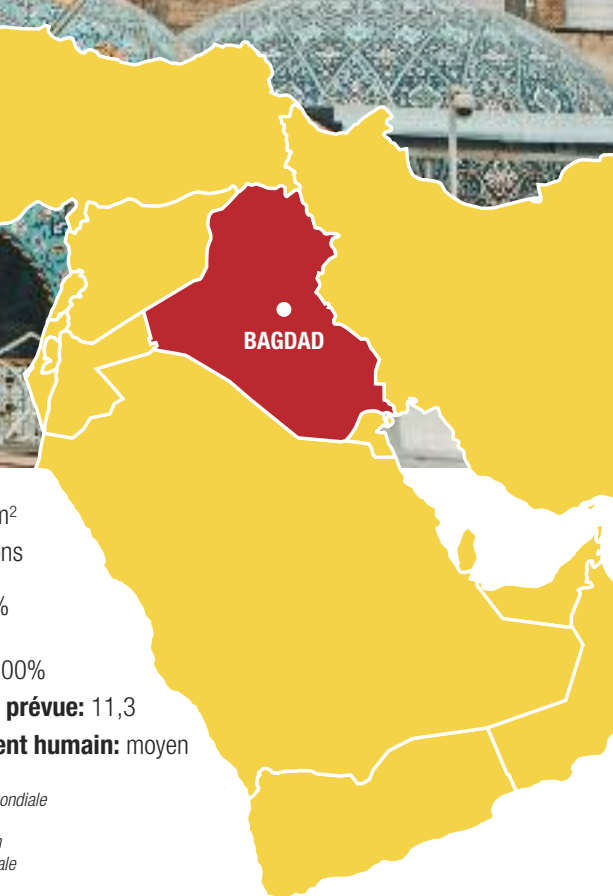
ROBERTO DANIELE EX-DIRECTEUR
GÉNÉRAL D'ENI GHANA [RURAL CLEAN COOKING]



IRAK

Superficie: 435 100 Km²
Population: 40,22 millions
Croissance annuelle de la population : 2,3 %
Accès à l'électricité (% de la population): 100%
Durée de scolarisation prévue: 11,3
Indice de développement humain: moyen

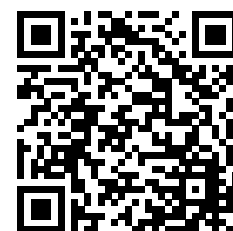
*Sources : Profil Irak de la Banque mondiale
Indice de développement humain
Base de données sur l'électrification
dans le monde de la Banque mondiale*





Eni est présente en Irak depuis 2009 où elle exerce des activités de développement d'hydrocarbures. Nous travaillons en étroite collaboration avec Basra Oil Company pour créer bien-être et stabilité, en accompagnant le pays vers l'amélioration des services du système de santé à Bassorah afin de les mettre au niveau des normes internationales.

L'entreprise a également lancé une initiative pour soutenir la scolarisation locale, en inaugurant le lycée Al Burjesia qui accueillera jusqu'à 900 élèves, garçons et filles. En 2020, nous avons entamé les travaux de construction d'une nouvelle école à Zubayr. Enfin, nous avons poursuivi la rénovation de deux usines de traitement des eaux, afin de pouvoir distribuer environ 30 millions de litres d'eau potable par jour



Pour en savoir plus
eni.com

ACCÈS À L'EAU, NOTRE SOUTIEN À BASSORAH



DURÉE: 2020 – aujourd'hui

OBJECTIF: garantir l'accès à l'eau et à l'assainissement et à la santé et assurer une gestion durable des ressources en eau pour la population du gouvernorat de Bassorah à Al Baradhiya (gouvernorat de Bassorah).

RÉSULTATS ET BÉNÉFICIAIRES:

- deux nouveaux trains de traitement d'une capacité de 800 m3/h d'eau potable installés à Al Baradhiya;
- modernisation de l'unité d'osmose inverse d'Al Burjesia pour produire 400 m3/h d'eau potable (district de Zubair);
- environ 89 000 personnes bénéficieront d'un approvisionnement en eau potable.

Selon l'Unicef, en raison d'une combinaison de facteurs de risque socio-économiques et climatiques, c'est dans le sud du pays que se trouvent certains des gouvernorats les plus touchés par la pénurie d'eau. Parmi ceux-ci, Bassorah, qui compte 4,5 millions d'habitants. Le Plan national de développement irakien (2018-2022) définit des objectifs spécifiques afin de remédier à la situation de l'eau dans le pays, dont celui de « fournir de l'eau potable conformément aux normes internationales de consommation par habitant, rénover les réseaux d'eau propre et améliorer leur distribution, améliorer les compétences des



employés pour être en phase avec la gestion et la mise en œuvre de projets modernes en matière d'eau.» Compte tenu de ce qui précède, la compagnie pétrolière irakienne Basra Oil Company BOC et Eni, en accord avec les autorités locales, apportent leur contribution au plan du pays pour

faire face à la crise de l'eau dans le gouvernorat de Bassorah avec la construction de deux projets d'infrastructure : l'usine de traitement des eaux d'Al Baradhiya (d'ici juillet 2022) avec l'installation de deux nouveaux trains de traitement d'une capacité de 800 m3/h d'eau potable et la rénovation de l'unité d'osmose inverse d'Al Burjesia pour produire 400 m3/h d'eau potable (district de Zubair). Eni travaille également avec divers partenaires du secteur de l'eau afin de fournir les connaissances et les outils nécessaires pour assurer la pérennité à long terme des investissements dans les infrastructures d'eau.



DURÉE: 2015-2021

OBJECTIF: accroître l'accès à l'enseignement primaire et secondaire pour les élèves d'Al Zubayr à travers l'amélioration du cadre scolaire.

RÉSULTATS ET BÉNÉFICIAIRES:

- 20 écoles rénovées – plus de 15 000 élèves touchés;
- construction du lycée Al Burjesia.

UNE STRATÉGIE POUR L'ÉDUCATION



Afin de contribuer à améliorer l'accès à l'éducation dans les écoles du gouvernorat de Bassorah/district de Zubayr, Eni a noué un partenariat entre le ministère du Pétrole, Basra Oil Company (BOC) et les autorités locales du secteur de l'éducation.

L'Irak adhère à l'Agenda pour le développement de l'ONU qui, pour le secteur de l'éducation, appelle à « construire des établissements scolaires qui soient adaptés aux enfants, aux personnes handicapées et aux deux sexes ou adapter les établissements existants à cette fin et fournir un cadre d'apprentissage effectif qui soit sûr, exempt de violence et accessible à tous ». Conformément à cet objectif, BOC et Eni ont conçu une stratégie pour l'éducation qui prévoit deux typologies d'interventions sur les infrastructures scolaires : 1) restructuration et modernisation des établissements existants afin de les mettre aux normes ; 2) construction

de nouveaux établissements scolaires conformes aux dernières technologies durables, en tenant compte des paramètres nationaux et du contexte culturel, afin de remédier à une situation chronique de surpopulation ; plus de 20 écoles primaires et secondaires ont été rénovées pour pallier le problème de surpopulation. Le lycée Al Burjesia, qui a ouvert ses portes en janvier 2020, offrira un cadre d'apprentissage sûr et sain à 900 élèves filles. L'établissement, une réalisation concrète de ce partenariat, a été adapté pour l'accueil d'enfants handicapés, est équipé d'électricité, d'une connexion Internet, de PC, d'eau potable et d'installations d'assainissement. En outre, de 2021 à 2025, par le biais du projet Teach for Future, Eni et BOC contribueront à améliorer la qualité de l'enseignement des écoles primaires situées dans la municipalité de Zubayr.

UNE CENTRALE ÉLECTRIQUE PERMANENTE



Le projet Permanent Power Generation Plant (PPG) a été conçu à l'origine pour couvrir les besoins en électricité des installations pétrolières et gazières du champ de Zubayr, comme un réseau isolé. Afin de répondre à la forte consommation d'énergie de Bassorah et pour faire face aux coupures de courant, BOC et Eni Iraq ont élargi la portée du projet en construisant une nouvelle ligne aérienne de transmission spécialement conçue et construite pour relier la centrale électrique permanente (PPG) au réseau national irakien. La ligne de transmission aérienne a été réalisée afin de pouvoir détourner vers la province de Bassorah toute l'électricité produite par la centrale de Zubair, en cas de besoin.

DURÉE: 2017 – 2021

OBJECTIF: garantir l'accès de tous à des services énergétiques fiables, durables et modernes à un coût abordable à travers la conception, l'ingénierie, la construction et la mise en service d'une centrale électrique et la fourniture d'équipements clés.

RÉSULTATS ET BÉNÉFICIAIRES:

- puissance totale de 500 MW, pouvant être augmentée à 600 MW, pour couvrir les besoins en électricité de Zubayr;
- renforcement des capacités et création d'emplois, 400 MW injectés dans le réseau national irakien, au profit de 2 409 639 personnes.

SERVICES DE SANTÉ SPÉCIALISÉS



La situation sanitaire actuelle dans le sud de l'Irak, notamment dans les établissements publics et gouvernementaux, ne permet pas à tous d'accéder, selon les normes internationales, à de nombreuses spécialités médicales.

En 2017, Eni a lancé des initiatives destinées à soutenir la Direction de la santé du gouvernorat de la ville de Bassorah.

Les objectifs du projet incluent le développement de services spécialisés, l'amélioration des infrastructures destinées au traitement, avec la construction du New Nuclear Medicine Ward, le premier centre gouvernemental de diagnostic en oncologie nucléaire dans le sud de l'Irak, et la formation du personnel.

DURÉE: 2017 – aujourd'hui

OBJECTIF: améliorer l'accès au diagnostic nucléaire, accroître le dépistage oncologique et cardiologique, doter le sud de l'Irak d'un centre d'excellence en médecine nucléaire pour soutenir le diagnostic et les traitements dans plusieurs spécialités médicales.

RÉSULTATS ET BÉNÉFICIAIRES:

- construction d'un centre de médecine nucléaire de pointe;
- création et formation d'une équipe médicale sous la supervision de l'équipe de médecine nucléaire de l'Hôpital Niguarda de Milan;
- 4 millions de bénéficiaires potentiels dans le sud de l'Irak.

SOUTIEN AU SYSTÈME DE SANTÉ



Le projet Basrah Cancer Children Hospital vise à soutenir le système de santé local et comprend la rénovation des installations essentielles de l'hôpital pédiatrique existant, ainsi qu'un soutien au processus d'échange de savoir-faire, de soutien et de formation apporté par l'équipe de l'hôpital pédiatrique Giannina Gaslini de Gênes.

En attendant, le projet soutiendra également la construction d'un nouveau pavillon dédié à l'onco-hématologie pédiatrique, avec 25 lits et des unités d'isolement sélectif sur deux niveaux. Le nouveau pavillon hospitalier permettra d'augmenter de 30 pour cent le nombre d'hospitalisations.

DURÉE: 2018 – aujourd'hui

OBJECTIF: améliorer l'accès aux services de santé et apporter un soutien diagnostique et thérapeutique dans les domaines de la médecine du cancer pédiatrique.

RÉSULTATS ET BÉNÉFICIAIRES:

- 700 patients que le Basrah Cancer Children Hospital peut accueillir, visites et hospitalisations comprises ;
- 4 millions d'habitants du gouvernorat de Bassorah et des zones limitrophes dans la zone desservie.

La parole aux protagonistes

LE PROJET TEACH FOR FUTURE, LANCÉ PAR ENI ET BASRA OIL COMPANY, CONTRIBUE À AMÉLIORER LA QUALITÉ DE L'ENSEIGNEMENT POUR LES ÉLÈVES DU PRIMAIRE DANS LA VILLE DE ZUBAYR.

Nous savons tous maintenant que l'éducation rend chacun de nous capable de créativité et d'innovation. Et le projet éducatif qu'Eni souhaite entreprendre (TeachForFuture: the future of Zubair is in my classroom today), vise à améliorer le niveau de l'enseignement général à Bassorah, dans le district de Zubayr, et à améliorer les résultats scolaires des enfants.

Pour la mise en œuvre de cet immense projet, nous comptons sur la collaboration et les efforts concertés de toutes les parties concernées. La seule chose qui différencie une société avancée d'une société arriérée, c'est le taux d'éducation : nous devons tous nous unir en faveur de cet objectif.

Au nom de nos communautés du district de Zubayr, je remercie Eni pour son soutien continu au secteur de l'éducation et, avec l'aide de Dieu, nous espérons que ce programme sera une réussite.

HASSAN HACHAM DIRECTEUR DE ZUBAIR EDUCATION



LA RÉPONSE AU COVID-19



DISTRIBUTION DE COLIS ALIMENTAIRES AFIN DE LIMITER LES SORTIES ET RASSEMBLEMENTS PENDANT LA PÉRIODE DU RAMADAN

- Livraison de 5 000 colis alimentaires distribués dans la ville de Zubayr au profit de 2 500 familles

DONS EN FAVEUR DE L'ENSEIGNEMENT À DISTANCE, DISTRIBUÉS À L'UNIVERSITÉ DE BASSORAH POUR LES ÉTUDIANTS QUI AVAIENT DES DIFFICULTÉS À SE CONNECTER

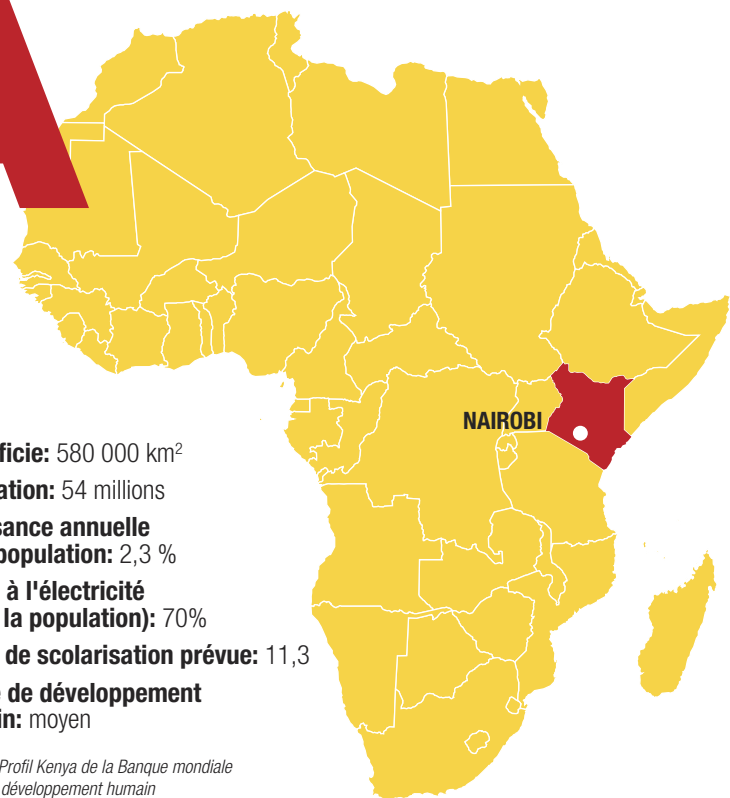
- Don de 60 ordinateurs portables
- Don de 400 Huawei Pads avec cartes sim associées
- Système de serveur de soutien

ACCOMPAGNEMENT DES COMMUNAUTÉS VULNÉRABLES PAR LA DISTRIBUTION DE KITS EPI (ÉQUIPEMENTS DE PROTECTION INDIVIDUELLE) ET DESCRIPTION DES BONS GESTES D'HYGIÈNE PENDANT LA PÉRIODE COVID-19

Le projet a adapté les activités en cours, notamment celles liées à la santé des communautés, en élargissant la zone cible et le groupe de bénéficiaires, environ 5 000 personnes, des messages de prévention anti-Covid. Des campagnes de sensibilisation ont été menées pour la prévention du Covid-19.



KENYA



Superficie: 580 000 km²
Population: 54 millions
Croissance annuelle de la population: 2,3 %
Accès à l'électricité (% de la population): 70%
Durée de scolarisation prévue: 11,3
Indice de développement humain: moyen

*Sources: Profil Kenya de la Banque mondiale
Indice de développement humain
Base de données sur l'électrification dans le monde de la Banque mondiale*



Eni opère au Kenya depuis 2013, avec des activités d'exploration pétrolière et gazière offshore et réalise des initiatives industrielles visant à soutenir la filière pour la production de biocarburants dans une optique d'économie circulaire et de décarbonation.

Eni s'engage à améliorer la qualité de vie des communautés locales par le biais de projets d'accès à l'énergie et d'initiatives en faveur du développement socio-économique local, telles que la construction d'une usine de dessalement à énergie solaire pour permettre aux habitants du comté de Lamu d'avoir accès à l'eau.

En juillet 2021, Eni a signé deux protocoles d'accord, l'un avec le bureau de Nairobi de l'Agence italienne pour la coopération au développement (Aics) – afin d'identifier les possibilités de collaboration future dans des secteurs clés pour le développement du pays tels que l'agriculture et les chaînes de valeur, l'environnement, la santé, la formation professionnelle, ainsi que l'accès à l'énergie/énergie verte et innovation - et un autre avec le gouvernement kenyan par l'intermédiaire du ministère du Pétrole et des Activités minières, en vue de favoriser le processus de décarbonation et lutter contre le changement climatique grâce à un nouveau modèle industriel à même d'intégrer pleinement l'économie circulaire sur l'ensemble de la chaîne de production des biocarburants



Pour en
savoir plus
[eni.com](https://www.eni.com)

ENI À DADAAB: DE L'ÉNERGIE POUR L'ÉDUCATION



Créé en 1991 sur le territoire du comté de Garissa par le Haut-Commissariat des Nations unies pour les réfugiés (HCR) pour accueillir les populations somaliennes fuyant la guerre civile, le camp de Dadaab se compose aujourd'hui de 5 camps de réfugiés qui contiennent au total plus de 420 000 réfugiés. Soixante pour cent de la population ont moins de 18 ans, moins de 50 pour cent vont à l'école et 61 pour cent n'ont pas accès à l'électricité.

L'histoire d'Eni à Dadaab commença en 2015, lorsque son PDG Claudio Descalzi, lors d'une initiative organisée par la Vodafone Foundation, eut l'occasion de discuter avec un groupe de jeunes du camp de réfugiés qui avaient entre 16 et 22 ans. Peu de temps après, Eni mit en œuvre une série d'activités visant à améliorer l'accès à l'éducation au sein du camp en fournissant de l'énergie solaire aux structures sans électricité. Nous sommes parvenus à éclairer onze écoles et à installer les premiers systèmes solaires, avec environ dix mille personnes qui ont pu apprendre à lire et à écrire.

L'analyse exécutive du projet a été développée en collaboration avec le HCR et le ministère kenyan de l'Énergie et du Pétrole et la Fondation AVSI - People for development. En raison du confinement proclamé par le gouvernement



kenyan suite à la pandémie de Covid-19, les écoles du camp ont dû être fermées. AVSI a élaboré et mis en pratique des méthodes alternatives pour diffuser les informations concernant le Covid-19 et a introduit des méthodologies d'apprentissage et d'enseignement à distance à même de protéger la santé des enseignants, des enfants, des parents et des aidants.

Grâce au travail effectué précédemment par Eni, il a été possible d'instaurer un bon cadre permettant la poursuite des activités.

DURÉE: 2015 – 2018

OBJECTIF: améliorer l'accès à l'énergie des communautés scolaires les plus vulnérables en créant un environnement scolaire propice à l'apprentissage.

RÉSULTATS ET BÉNÉFICIAIRES:

- 120 panneaux solaires installés sur 11 établissements scolaires;
- 40 kW d'énergie solaire installés;
- 11 écoles primaires qui reçoivent l'énergie (chaque école dispose désormais d'un accès à l'électricité pendant 8 heures continues);
- au moins 12 enseignants par école (en moyenne);
- Augmentation de 16 pour cent du nombre d'étudiants entre 2017 et 2018;
- 47 ordinateurs et 11 imprimantes (avec photocopieur) fournis par les écoles;
- 10 000 étudiants bénéficiaires.

GESTION DURABLE DES RESSOURCES EN EAU



À la suite de la première étude hydrogéologique menée sur l'île de Pate, située dans le comté de Lamu, Eni s'est rendu compte qu'aucun des plus de 200 puits de la zone ne fournissait d'eau douce.

Nous avons construit deux autres puits, de 200 mètres de profondeur chacun, dans les villages de Siyu et de Pate, mais les tests de laboratoire ont indiqué que l'eau était toujours impropre à la consommation humaine. Afin de pallier ce problème, nous avons alloué des fonds supplémentaires à la construction d'une usine de dessalement. Depuis, l'eau de l'usine de dessalement a été canalisée pour mieux desservir les villages et communautés avoisinants. Enfin, nous avons conçu une unité d'osmose inverse entièrement alimentée par l'énergie solaire et capable de produire environ 20 000 litres d'eau par jour.

DURÉE:
2015-2018

OBJECTIF: contribuer à garantir l'accès aux services d'alimentation en eau et d'assainissement gérés de façon durable par la construction d'une usine de dessalement à osmose inverse entièrement alimentée par l'énergie solaire.

RÉSULTATS ET BÉNÉFICIAIRES:

- 1 dessalinisateur à osmose inverse construit;
- 20 000 litres d'eau par jour produits par le dessalinisateur;
- 2 000 habitants de la communauté Siyu ont accès à l'eau;
- 6 500 personnes tirent profit de l'usine en période de sécheresse.

CATALYSEURS DU CHANGEMENT



En 2020, Eni a soutenu le programme d'accélération d'entreprises mis en œuvre à Nairobi, au Kenya, par la Fondation E4Impact. Depuis 2018, l'accélérateur a accompagné 40 entreprises (dont 40 pour cent sont dirigées par des femmes). Le projet, auquel Eni a contribué en octroyant des subventions d'amorçage aux start-ups les plus prometteuses, a été financé par l'Agence italienne pour la coopération au développement et l'Université catholique du Sacré-Cœur de Milan. Grâce à l'accélérateur E4Impact qui a créé et géré l'initiative et qui favorise le développement d'une nouvelle génération d'entrepreneurs et d'entrepreneuses, Eni soutient depuis 2018 un programme qui offre aux entreprises sélectionnées la possibilité de devenir des catalyseurs du changement au niveau social et environnemental, en s'appuyant

sur leurs bonnes pratiques, leur savoir-faire et les compétences qu'ils ont acquises. L'initiative permet aux entreprises d'intégrer les besoins sociaux et environnementaux à ceux de l'entrepreneuriat dans une optique de valeur partagée



DURÉE: 2018-2020

OBJECTIF: promouvoir l'entrepreneuriat à fort impact social et environnemental, en favorisant la croissance économique et la création d'emplois pour les nouvelles générations et en encourageant l'internationalisation des entreprises dans des secteurs stratégiques pour la collaboration Kenya-Italie.

RÉSULTATS ET BÉNÉFICIAIRES:

- 40 entreprises incubées;
- 20 entreprises ayant bénéficié d'un soutien financier;
- 823 000 euros financés par l'Agence italienne pour la coopération au développement (AICS), par l'Université catholique du Sacré-Cœur de Milan et par Eni qui a versé des subventions d'amorçage aux entreprises les plus méritantes pour un total de 150 000 euros.

La parole aux protagonistes

L'ACCÉLÉRATEUR E4IMPACT ENCOURAGE LA FORMATION D'UNE NOUVELLE GÉNÉRATION D'ENTREPRENEURS ET D'ENTREPRENEUSES. LE TÉMOIGNAGE DE **MOSES KIMANI**, FONDATEUR & PDG DE LENTERA AFRICA, UNE ENTREPRISE AGRICOLE INTELLIGENTE



Quels avantages avez-vous tiré de votre participation à l'incubateur ? Comment avez-vous utilisé l'aide financière reçue ?

Nous avons investi la majeure partie de la contribution dans la nouvelle gamme d'engrais minéraux. Ce qui est intéressant, c'est que ces produits sont rapidement devenus des best-sellers. Nous avons affecté une partie du capital à l'embauche d'un ingénieur en télédétection et au développement d'une application mobile (CropHQ – Android et iOS). La subvention nous a également permis de recruter de nouveaux employés dont nous avons besoin en raison de l'élargissement de notre gamme de produits. Au sein de l'incubateur E4Impact Accelerator, nous avons eu l'occasion d'utiliser la technologie satellite créée par la société italienne OpenNet.

Quels changements l'incubateur a-t-il ap-

porté dans votre vie et votre travail ?

Grâce à la mise en relation avec l'Agence spatiale européenne (European Space Agency, ESA) ainsi qu'à l'exploration d'idées sur de nouveaux services basés sur l'analyse satellite des cultures et sur les données des drones, en 2019, nous avons décidé d'ajouter ce nouveau service. Nous avons également entamé un dialogue avec l'accélérateur Spacenet et un programme d'accélération avec Airbus, toujours en 2019.

Comment fonctionne cette technologie ?

Elle utilise deux sources de données : les satellites et les drones. Pour l'instant, nos clients sont globalement de gros agriculteurs qui cultivent dans une optique d'exportation et qui souhaitent obtenir un suivi hebdomadaire de la santé de leurs cultures.

L'Agence spatiale européenne acquiert

les données, puis nous les traitons avec deux spectres lumineux différents pour créer des cartes de la santé ou de l'humidité du sol.

Mais nous ne voulions pas laisser de côté



les petits agriculteurs, nous avons donc créé l'application CropHQ, sur Smartphone. L'application est gratuite et permet aux agriculteurs, toujours gratuitement, d'accéder aux données météorologiques, de surveiller les ravageurs et les maladies et de bénéficier d'un outil pour la tenue des registres agricoles. Nous disposons également d'une plateforme USSD pour fournir aux agriculteurs les informations météorologiques.

Combien d'agriculteurs l'utilisent-elle ?

L'application CropHQ compte trois cents téléchargements et 120 utilisateurs actifs. Ce qui est intéressant, c'est la variété des utilisateurs : 80 pour cent se trouvent au Kenya, tandis que le reste se trouve en Ouganda, en Tanzanie, au Zimbabwe, en Zambie et au Nigéria.

Quel impact la pandémie de Covid-19 a-t-elle eu sur votre activité ?

Nous avons été particulièrement touchés par les interdictions de voyage, qui ont affecté notre capacité à nous déplacer pour livrer les engrais. Fort heureusement pour nous, l'agriculture a été considérée comme un service essentiel, nous avons donc pu continuer notre activité en délivrant à nos chauffeurs toutes les autorisations et documents nécessaires pour pouvoir circuler pendant le confinement.



LA RÉPONSE AU COVID-19



Don de désinfectants, masques et unités de lavage des mains aux comtés de Kwale et de Mombasa.



MEXIQUE



Superficie: 1 964 000 Km²
Population: 129 millions
Croissance annuelle de la population: 1,1%
Accès à l'électricité (% de la population): 100%
Durée de scolarisation prévue: 14,8
Indice de développement humain: Élevé

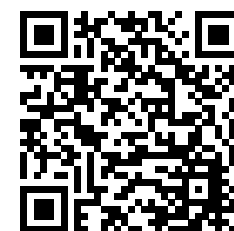
*Sources: Profil Mexique de la Banque mondiale
Indice de développement humain
Base de données sur l'électrification dans le monde
de la Banque mondiale*



MEXICO



Eni travaille au Mexique depuis 2006 et a créé en 2015 sa filiale Eni Mexico S. de R.L. de C.V., qui détient actuellement des intérêts dans huit blocs (dont six en tant qu'opérateur). Plus précisément, Eni opère dans le bloc 1, situé dans le bassin sud-est, dans la partie mexicaine du golfe du Mexique. Au cours des dernières années, l'entreprise a mis en œuvre plusieurs initiatives sociales pour soutenir les communautés de la municipalité de Cardenas, dans l'État de Tabasco, à proximité de la zone du projet dans le bloc 1. La planification, la mise en œuvre et le suivi de ces initiatives ont été formalisés par la signature, le 4 mai 2019, d'un protocole d'accord avec l'État de Tabasco, qui prévoit une collaboration sur cinq axes prioritaires: sécurité, éducation, développement socio-économique et emploi, santé et développement durable



Pour en savoir plus
eni.com

PROJET PROEDU POUR L'ACCÈS À L'ÉDUCATION



Le projet (PROEDU) intervient dans 10 localités côtières et rurales de la zone scolaire 46 de la municipalité de Cardenas, dans l'État de Tabasco. Le projet vise à garantir l'accès de tous, sur un pied d'égalité, à l'éducation et à des opportunités d'apprentissage de qualité : réduire l'absentéisme, les taux de décrochage et d'abandon scolaire et améliorer les résultats scolaires en réduisant les facteurs sous-jacents tels que l'inadéquation des infrastructures scolaires et des compétences pédagogiques des enseignants et augmenter l'implication des parents dans le système éducatif.

Dans le cadre du projet PROEDU, le 12 août 2020, Eni et AVSI Mexico ont signé un accord de coopération locale visant à promouvoir le développement et le renforcement des capacités et compétences pédagogiques dans la zone scolaire 46.



DURÉE: 2020 - 2024

OBJECTIF: garantir l'accès de tous, sur un pied d'égalité, à l'éducation et à des possibilités d'apprentissage de qualité pour près de 1600 enfants. La population cible est composée d'enfants âgés de 6 à 14 ans qui fréquentent les 13 écoles publiques de la zone scolaire 46 de la municipalité de Cardenas, située dans l'État de Tabasco. Le projet vise à améliorer la qualité de l'enseignement scolaire et à renforcer les compétences pédagogiques de 60 enseignants.

RÉSULTATS ET BÉNÉFICIAIRES:

- diagnostic et base de référence du système scolaire terminés;
- 4 écoles primaires publiques rénovées, au profit de 637 élèves;
- environ 900 personnes touchées par les campagnes de sensibilisation contre le Covid-19.

OSTRÉICULTURE



Dans l'État de Tabasco, le secteur de la pêche et de l'aquaculture est en croissance constante et contribue à hauteur de 2,4 pour cent à la production nationale. La zone d'ancrage d'Eni est située à proximité du système lagunaire Carmen – Pajonal – Machona, qui compte neuf coopératives d'ostréiculteurs ; le système lagunaire abrite environ 200 espèces, dont 8 de grande importance commerciale, avec les huîtres qui occupent la première place.

Eni vise à améliorer la sécurité et l'hygiène de la production et le processus de contrôle de la qualité de l'eau en introduisant des compétences techniques et scientifiques actualisées, de nouvelles techniques de culture plus efficaces et des infrastructures davantage productives. À cette fin, Eni met sur pied un projet pilote qui consistera à tester une nouvelle méthode de production

DURÉE: 2020 - 2021

OBJECTIF: augmenter la production d'huîtres et l'accès au marché, contribuer à l'augmentation des revenus des ostréiculteurs du système lagunaire.

comportant un système de palangres réglables composé de poteaux, de câbles aériens et de paniers. Eni analysera les résultats du projet pilote afin de déterminer si la nouvelle méthode peut être adaptée à un projet à grande échelle concernant plus de 400 ostréiculteurs.



AMÉLIORATION DES ROUTES COMMUNAUTAIRES



En 2018, à l'issue d'un processus de consultation, les habitants des localités situées à proximité du bloc 1 ont exprimé la nécessité de poser un revêtement routier, soulignant que le mauvais état de la chaussée entraînait un faible niveau de sécurité et un risque élevé et permanent d'accidents.

Afin d'améliorer la sécurité des infrastructures communautaires, plus de 5 km de revêtement routier ont été posés dans les communautés de Paylebot, Ley Federal de la Reforma Agraria et Coronel Andres Sanchez Magallanes. L'initiative a profité à près de 6700 personnes.



CAMPAGNE DE SENSIBILISATION AUX ODD



Eni a participé à une initiative appelée Proyecto 17, qui vise à promouvoir l'agenda 2030 des Nations unies en illustrant les ODD sur 17 peintures murales à Tlatelolco, un quartier de Mexico important sur le plan historique et culturel.

Eni a soutenu la création d'une peinture murale dans la copropriété Cuauhtémoc, dédiée à l'objectif 7 : une énergie propre et accessible.

La peinture murale intitulée «Alchimie solaire» a été réalisée par Leonardo de la Rosa, un jeune artiste mexicain qui s'est inspiré de la transition énergétique, le soleil étant un élément symbolique de la vie et de l'énergie.

La femme de droite est représentée vêtue de vert et portant une couronne, et représente Mère Nature. La figure féminine ab-



sorbe la chaleur, l'énergie et l'esprit du soleil et transmet ces éléments à l'humanité par l'intermédiaire de l'étoile blanche dans sa main gauche. La femme à gauche représente l'humanité qui reçoit les fruits des plantes

que Mère Nature a fait pousser avec l'énergie générée par sa main gauche. Plusieurs graines émergent de Mère Nature et symbolisent l'éducation et la nourriture obtenues grâce à l'énergie propre.

DROITS DE L'HOMME



Ayant pris l'engagement d'assurer le respect et la promotion des droits de l'Homme, Eni a chargé en 2018 l'Institut danois des droits de l'homme (IDDH) de procéder à une évaluation des activités du projet de développement de la zone à cet

égard ; les résultats de l'étude, à laquelle ont participé les parties prenantes, sont résumés dans le Rapport d'évaluation de l'incidence sur les droits de l'Homme (EIDH). En application des recommandations formulées dans le rapport, Eni a élaboré fin 2019 un Plan d'action en faveur des droits de l'Homme (Human Rights Action Plan, HRAP) visant à prévenir et à gérer les principaux impacts et problèmes identifiés dans des zones spécifiques telles que les communautés locales (avec une référence particulière aux pêcheurs), et les droits et la sécurité des travailleurs. Le Rapport d'évaluation EIDH, le plan d'action HRAP et le rapport intermédiaire sur l'état d'avancement des actions 2020 peuvent être consultés à l'adresse www.eni.com.

UN PROGRAMME POUR LUTTER CONTRE LA MALNUTRITION INFANTILE



L'État de Tabasco se classe au quatrième rang national en termes de surpoids et d'obésité chez les enfants. Cela a entraîné une augmentation des maladies telles que le diabète et l'hypertension, ainsi que l'hypercholestérolémie et les triglycérides et l'insuffisance cardiaque à un jeune âge. Le 4 mai 2019, Eni et l'État de Tabasco ont signé un accord de coopération qui repose sur les piliers de la sécurité, de l'éducation, du travail, de la santé et du développement durable. Un programme de nutrition

DURÉE: 2020 – aujourd'hui

OBJECTIF: améliorer la nutrition infantile chez les enfants de 3 à 12 ans dans la zone d'intervention, ainsi que l'identification des comorbidités liées aux mauvaises habitudes alimentaires.

RÉSULTATS ET BÉNÉFICIAIRES:

- 1 118 enfants ont participé au programme;
- 1 305 enfants de 13 écoles ont bénéficié de mesures du poids et de la taille;
- 733 tests de laboratoire.

infantile a donc été mis en place - dans les localités d'influence de la municipalité de Cárdenas et dans la ville de Sanchez Magallanes - qui comprend des mesures anthropométriques et des études de laboratoire pour connaître l'état de santé général et l'identification précoce des comorbidités associées à une mauvaise alimentation. Dans un second plan d'action, et dès que tous les cours seront de nouveau organisés en présentiel, il est prévu d'effectuer des entretiens avec les enseignants familiaux, une éducation nutritionnelle, des collations saines et un suivi sanitaire des enfants inscrits au programme.



LA RÉPONSE AU COVID-19

En réponse à l'urgence causée par la pandémie de Covid-19, Eni a lancé une campagne d'aide et de soutien aux populations des zones d'ancrage. En particulier, entre juillet et septembre 2020, de concert avec la municipalité de Cardenas (État de Tabasco), Eni a distribué de la nourriture, des désinfectants et du matériel d'hygiène à 18 communautés locales ; elle a également mené une campagne d'information sur la prévention du Covid-19 auprès des familles et des enfants. Pour sensibiliser davantage les enfants, un livre de coloriage a également été produit afin d'illustrer les mesures de prévention contre le virus.

RÉSULTATS ET BÉNÉFICIAIRES:

- 10 ventilateurs pulmonaires de réanimation et un thermocycleur PCR donnés au gouvernement de l'État de Tabasco/Hôpital Villahermosa;
- 700 kits PCR pour tester jusqu'à 1500 personnes, 500 paquets de réactifs pour des tests antigéniques génériques, des masques KN95 et désinfectants, du matériel d'information pour adultes et enfants, 3 900 colis alimentaires distribués;
- 18 communautés locales touchées.



URGENCES HUMANITAIRES, LES INONDATIONS DE 2020



En novembre 2020, l'État de Tabasco a été frappé par de violentes inondations qui ont fait des victimes et détruit les récoltes. Pour venir en aide aux populations touchées, Eni a distribué des kits d'aide et des colis alimentaires. La nourriture a été distribuée à environ 1 700 familles.



La parole aux protagonistes

DANS LE CADRE DU PROJET ENI POUR L'ACCÈS À L'ÉDUCATION (PROEDU), QUATRE ÉCOLES PRIMAIRES PUBLIQUES DE LA PROVINCE DE TABASCO ONT ÉTÉ RÉNOVÉES, AU PROFIT DE 637 ÉLÈVES. LE TÉMOIGNAGE DE **LEYDI DE LA CRUZ PÉREZ**, MÈRE D'UN ÉLÈVE QUI FRÉQUENTE L'UNE DES ÉCOLES CONCERNÉES PAR L'INTERVENTION

Quel genre de changements avez-vous remarqué à l'école?

En réalité, tout a changé, absolument tout. L'entrée, les salles de classe, tout est différent maintenant ; les toilettes et même la cuisine.

Pensez-vous que l'école est prête pour accueillir de nouveau les enfants en classe?

Oui, maintenant elle est vraiment excellente. Avant, les enfants ne pouvaient pas jouer librement, il y avait beaucoup de choses autour d'eux avec lesquelles ils pouvaient se faire mal, mais maintenant tout est propre et rangé. Les enfants seront très surpris lorsqu'ils verront cette école.

Selon vous, quel sera l'impact de cette rénovation sur les enfants?

Tout d'abord, je pense qu'ils se sentiront beaucoup plus à l'aise et en sécurité dans cette école, je vois qu'elle est maintenant entièrement clôturée, contrairement à avant. Ils seront très surpris de voir leur nouvelle école.

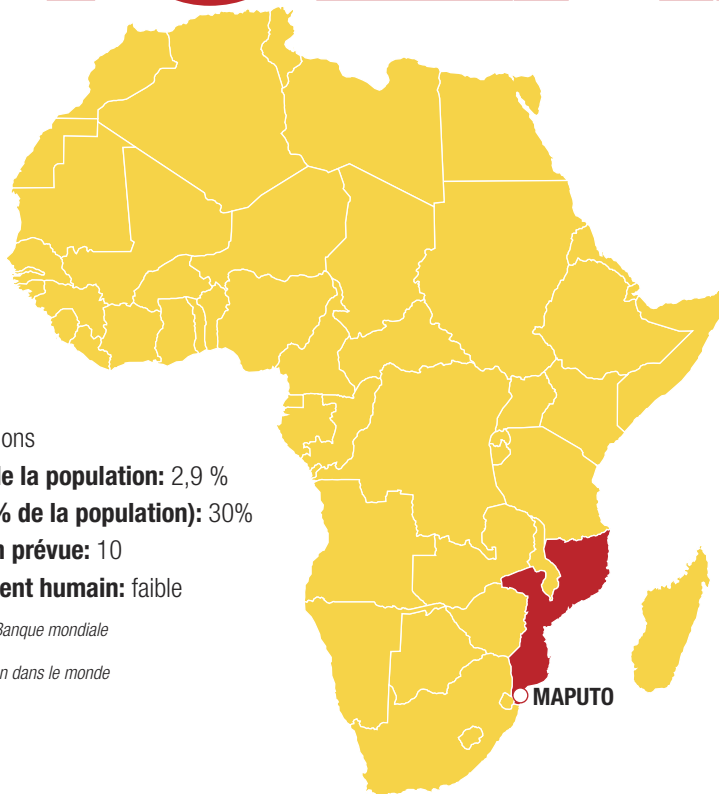
Si vous pouviez dire quelque chose aux personnes qui ont travaillé sur la rénovation, que diriez-vous?

Moltissime grazie! Speriamo che vogliate continuare a sostenerci, soprattutto per il benessere dei bambini.





MOZAMBIQUE



Superficie: 799,4 Km²

Population: 31,26 millions

Croissance annuelle de la population: 2,9 %

Accès à l'électricité (% de la population): 30%

Durée de scolarisation prévue: 10

Indice de développement humain: faible

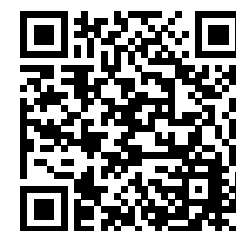
*Sources: Profil Mozambique de la Banque mondiale
Indice de développement humain
Base de données sur l'électrification dans le monde
de la Banque mondiale*





Au Mozambique, où Eni est implantée depuis 2006, l'entreprise met en œuvre le projet Coral South pour la production et la liquéfaction de gaz dans le bassin offshore de Rovuma, au nord du pays, et prend également part au projet Rovuma LNG en tant que partenaire.

Dans le même temps, Eni s'engage à promouvoir le développement durable de la région en contribuant à améliorer l'éducation et la formation technique, la sécurité alimentaire et la nutrition, la santé, l'accès à l'énergie et la diversification économique. À cet effet, le fournisseur d'énergie a signé un protocole d'accord avec l'Agence italienne pour la coopération au développement (AICS), qui vise également à renforcer les partenariats public-privé, indiqués par les Nations unies comme un outil clé pour atteindre les objectifs de développement durable de l'Agenda 2030



Pour en savoir plus
eni.com

UNE ÉCOLE POUR PAQUITEQUETE



En 2013, Eni a construit une école primaire (Kuparata) dans la communauté de Paquitequete et en 2016, nous avons organisé des activités extrascolaires de formation pour les enseignants, des cours de poésie, d'horticulture et de théâtre, et fourni des outils et du matériel pédagogique pour l'administration et la bibliothèque. En 2018, nous avons effectué d'autres travaux dans la même école puis, en octobre 2020, nous avons construit une nouvelle école primaire (Kumilamba), toujours à Paquitequete, fourni des supports pédagogiques et mené des actions de sensibilisation sur les questions sociales et environnementales. Ce projet a permis de réduire considérablement le taux d'abandon scolaire et d'améliorer le niveau d'alphabetisation de base des élèves du premier cycle de l'école primaire, ainsi que la qualité de la méthodologie et de la proposition éducative.

En outre, au cours du troisième trimestre de 2019, Eni a instauré un programme de formation professionnelle technique en partenariat avec l'Instituto Superior Dom Bosco (ISDB) et l'Institut industriel et commercial (IICP) de Pemba, qui prévoit la construction d'un laboratoire et sa dotation en matériel, en collaboration avec « Colleges and Institutes Canada », l'octroi de 789 bourses d'études aux étudiants et enfin, la formation et la certification des enseignants et des directeurs de l'IICP.



DURÉE: 2013 – aujourd'hui

OBJECTIF: assurer l'accès de tous à une éducation de qualité en investissant dans des infrastructures adéquates, en formant les enseignants et le personnel scolaire, en créant un lieu d'apprentissage positif et par le biais d'une meilleure nutrition des élèves. Le programme de formation professionnelle vise à soutenir les jeunes de Pemba et de Cabo Delgado ainsi que leur insertion dans le monde du travail à travers le renforcement de l'IICP.

RÉSULTATS ET BÉNÉFICIAIRES:

- 1 nouvelle école primaire à Paquitequete construite en 2020;
- 3 800 enfants touchés depuis 2013 (1 470 enfants en 2020);
- 41 enseignants du primaire ont été formés (26 enseignants en 2020);
- 10 membres du personnel administratif de l'école primaire ont été formés;
- 27 aides-enseignants des écoles de Paquitequete et Wimbe ont été formés à des méthodologies pédagogiques;
- 141 étudiants ont bénéficié de bourses d'études;
- 90 enseignants et membres du personnel de l'IICP ont bénéficié de programmes de formation et de certification professionnelle.



LA CUISSON PROPRE AVEC DES FOYERS AMÉLIORÉS



DURÉE: 2018 – aujourd'hui

OBJECTIF: contribuer à assurer l'accès à une énergie propre et durable grâce à la production locale et à la vente de 20 000 foyers améliorés par rapport aux systèmes traditionnels.

RÉSULTATS ET BÉNÉFICIAIRES:

- 10 000 foyers améliorés fabriqués et vendus au cours de la première phase du projet;
- 10 000 familles touchées par l'initiative, dont environ 1 200 en 2021;
- réduction de 9 776 tonnes éq CO2 par rapport aux émissions de 2018;
- environ 50 personnes de la communauté impliquées dans l'activité, incluant la production, la logistique et les ventes;
- 10 000 autres foyers seront produits entre 2021 et 2024 lors de la seconde phase du projet.

Pemba compte environ 200 000 habitants et 88 pour cent des 40 000 familles qui vivent dans la ville utilisent le charbon ou le bois comme principal combustible pour cuisiner, tandis que seulement 11 pour cent utilisent une cuisinière électrique et 1 pour cent dépendent du gaz. Le projet Promoting Energy Efficiency and Clean Cooking vise à produire et distribuer aux familles de la communauté de Pemba des foyers « améliorés », qui réduisent la pollution atmosphérique et domestique. Grâce à ce projet, Eni favorise une production locale pérenne, en créant des emplois et un nouvel esprit d'entrepreneuriat local. De plus, l'initiative contribue à réduire la déforestation causée par la coupe du bois utilisé pour produire du charbon à usage domestique. Enfin, nous améliorons la capacité des ménages à économiser de l'argent sur les produits énergétiques, afin d'avoir plus de ressources financières à dédier à l'alimentation, l'éducation et la santé. Le projet comporte une seconde phase qui reproduira les activités de la première phase - production locale et distribution de 10 000 foyers améliorés - à partir du dernier trimestre 2021 et jusqu'à fin 2023

UN INCUBATEUR POUR LES PETITES ET MOYENNES ENTREPRISES



Afin de favoriser le développement de l'entrepreneuriat local, Eni a mis en place des projets qui contribuent à améliorer la compétitivité des petites et moyennes entreprises et à augmenter le niveau de qualité des produits et services proposés. Nous avons notamment signé un accord de collaboration avec l'incubateur d'entreprises de Standard Bank et, entre mai 2019 et août 2020, nous avons entamé un programme d'immersion en entreprise dédié aux petites et moyennes entreprises (PME) locales. À travers plusieurs événements et activités de formation à Maputo, le projet a pour objectif d'accompagner les entreprises dans la validation de leur business model, contribuant ainsi à leur pérennité et développement.

DURÉE: 2019 – 2020

OBJECTIF: contribuer à assurer un développement économique et entrepreneurial inclusif et durable, à travers le renforcement des petites et moyennes entreprises locales.

RÉSULTATS ET BÉNÉFICIAIRES:
• 121 PME ont suivi une formation en business development.



CONTENU LOCAL



Dans le cadre du projet Coral South, Eni a opté pour une stratégie de contenu local afin d'améliorer l'inclusion de la main-d'œuvre locale et des petites et moyennes entreprises (PME), en faisant participer ses fournisseurs. Le 14 mars 2019, Eni a organisé dans la municipalité de Pemba un atelier intitulé « Contenu local et développement durable pour le projet Coral South ». L'évènement a réuni d'importantes parties prenantes du projet, notamment le gouvernement du Mozambique, des ONG, des fournisseurs et des partenaires pour la mise en œuvre de projets sociaux.

DURÉE: 2012-2020

OBJECTIF: contribuer à assurer une éducation de qualité et une croissance économique inclusive et durable à travers le développement de la main-d'œuvre locale.

RÉSULTATS ET BÉNÉFICIAIRES:
• 977 Mozambicains formés, dont 204 ont participé au « Programme 200 » dédié à la formation spécialisée des diplômés mozambicains de haut niveau.

DROITS DE L'HOMME



Depuis 2018, Eni poursuit son engagement en faveur des droits de l'Homme, à travers la mise en œuvre des actions résultant de l'Évaluation de l'incidence sur les droits de l'Homme réalisée en 2018 et 2019, respectivement pour la zone 4 et la zone 5 du bassin de Rovuma. En 2018, Eni a commissionné à l'Institut danois des droits de l'homme (IDDH) une évaluation concernant nos activités dans la zone 4.

En 2019, Eni a réalisé la même étude pour les activités de la zone 5. L'évaluation d'incidence a permis d'identifier plusieurs points d'attention, notamment l'implication des communautés, le respect des droits des travailleurs (en particulier ceux des sous-traitants), le respect des droits de l'Homme dans la chaîne d'approvisionnement, la sécurité et la transparence, qui ont ensuite été traduits en activités spécifiques prenant la forme de Plans d'action spécifiques en faveur des droits de l'Homme.

En 2021, nous avons publié le rapport sur l'état d'avancement des actions prévues dans le Plan d'action relatif aux activités d'Eni dans la zone 4.

LA RÉPONSE AU COVID-19



En réponse à la grave situation d'urgence humanitaire provoquée par le conflit en cours dans la province de Cabo Delgado et aggravée par la pandémie de Covid-19, Eni a identifié trois initiatives, dont l'une a été mise en œuvre par les ONG AVSI et CUAMM, dans les districts de Pemba, Metuge et Mecufi. Eni a également apporté un soutien direct aux populations à travers la fourniture de produits sanitaires et l'installation de réservoirs d'eau propre dans la communauté de Paquitequete, touchant ainsi environ 20 000 personnes. À Maputo, des colis alimentaires ont été distribués à 250 familles (1 250 bénéficiaires) par l'intermédiaire des Pères dehonien, tandis que des fournitures scolaires ont été remises à 3 555 élèves de l'école de Cuparata.

DURÉE: 2021 – aujourd'hui

OBJECTIF: soutenir les besoins les plus immédiats des familles de déplacés internes (PDI) et des communautés d'accueil en distribuant des colis alimentaires, des kits d'hygiène et d'énergie (torches, foyers améliorés) ainsi qu'en renforçant les centres de santé de district sur les thèmes de la prévention et de la sensibilisation.

RÉSULTATS ET BÉNÉFICIAIRES:

- 9 000 personnes touchées;
- 900 personnes qui ont reçu des colis alimentaires;
- 900 personnes qui ont reçu des kits de première nécessité;
- 900 adolescents qui ont reçu des kits d'hygiène;
- 60 agents communautaires qui travaillent pour améliorer les services de santé.

DURÉE: 2020-2021

OBJECTIF: soutenir le pays afin de réduire l'impact de la pandémie.

RÉSULTATS ET BÉNÉFICIAIRES:

- fourniture d'équipements de protection individuelle (EPI), d'équipements mé-

dicaux et mise en place de trois structures sanitaires dans les camps de réfugiés de Pemba, Metuge et Mecufi pour lutter contre l'épidémie de Covid et d'autres maladies infectieuses;

- fourniture à l'Instituto Nacional de Saúde de réactifs et de matériel de laboratoire pour effectuer environ 7 000 tests PCR Covid-19.

DURÉE: 2020

OBJECTIF: soutien dans le cadre de l'urgence sanitaire nationale Covid-19 à travers la signature d'un protocole d'accord en soutien au MISAU (ministère de la Santé du Mozambique) pour la protection des professionnels de santé affectés aux hôpitaux publics, centres de santé, pour le traitement du Covid-19.

RÉSULTATS ET BÉNÉFICIAIRES:

- 3 ventilateurs livrés à l'Hôpital provincial de Pemba (HPP);
- livraison d'équipements médicaux aux directions de la santé de la ville de Maputo, de la santé de la province de Maputo et de la province de Cabo Delgado.

PRÉVENTION DU CANCER DU COL DE L'UTÉRUS



Le cancer du col de l'utérus est le deuxième cancer le plus fréquent chez la femme dans le monde. Les chiffres du Mozambique confirment que ce cancer est le plus courant et qu'il constitue un facteur important de mortalité féminine. On estime qu'un dépistage ponctuel chez les femmes pourrait réduire de 25 à 30 pour cent la mortalité due au cancer du col de l'utérus.

DURÉE: 2018 - 2022

OBJECTIF: accroître l'accès au dépistage du cancer du col de l'utérus et au traitement des lésions précancéreuses chez les femmes âgées de 25 à 50 ans dans la ville de Maputo et la province homonyme, en soutenant le dépistage national du cancer du col de l'utérus. Les trois principaux volets du projet sont les suivants:

- garantir les équipements et les fournitures de 21 centres de santé;
- formation des professionnels de santé aux méthodes de dépistage et de traitement des lésions précancéreuses;
- activités de sensibilisation du public.

RÉSULTATS ET BÉNÉFICIAIRES:

- l'ensemble de la population féminine cible (25-50 ans) du chef-lieu et de la province de Maputo (environ 630 000 habitants) bénéficiera du dépistage du cancer du col de l'utérus;
- formation de 90 professionnels de santé (médecins, sages-femmes et infirmiers);
- équipement complet pour le dépistage et le traitement du cancer du col de l'utérus dans 17 centres de santé de la ville et de la province de Maputo.

PEMBA: RENFORCEMENT DU SERVICE DES URGENCES DE L'HÔPITAL DE PEMBA



Pour contribuer à réduire la morbidité et la mortalité dans la province de Cabo Delgado, les prestations du service des urgences et de l'unité de soins intensifs de l'hôpital provincial de Pemba (PPH) ont été renforcées. Entre 2014 et 2016, les activités suivantes ont été mises en œuvre:

- rénovation des salles d'observation et de réanimation de l'Hôpital provincial de Pemba;
- fourniture d'équipements de premiers secours;
- installation de l'unité d'oxygène;
- certification de professionnels de la santé (BLS, ACLS et ITLS);
- formation sur le tas (8 mois) pour le personnel de santé.

Entre 2020 et 2022, Eni a contribué au développement et à la maintenance des infrastructures de l'Hôpital provincial à travers l'achat d'équipements (dont une ambulance SUV entièrement équipée) pour augmenter l'accès et la qualité des



soins en Réanimation, Radiologie et Chirurgie et améliorer la capacité des ressources du personnel de santé en soutenant la formation continue et sur le tas.

CABO DELGADO: OXYGÈNE POUR L'HOPITAL



Les deux principaux volets du projet comprennent:

- formation du personnel de l'Hôpital provincial de Pemba sur la maintenance des unités de production d'O₂
- soutien aux activités de maintenance pour l'année en cours, y compris le coût des pièces de rechange et des kits de maintenance.



DURÉE: 2016 - 2022

OBJECTIF: assurer la maintenance efficace de l'unité de production d'oxygène en collaboration avec le personnel de l'Hôpital provincial de Pemba afin de garantir une production cohérente et adéquate de bouteilles d'O₂.

RÉSULTATS:

- **2016:** 2016 : Eni a doté l'Hôpital d'une unité d'oxygène à même de produire jusqu'à 12 bouteilles d'O₂ par jour;
- **2018:** achat de 50 bouteilles d'oxygène et manomètres pour assurer la distribution dans la province d'O₂ et d'instruments pour la mesure de la saturation artérielle des patients;
- **2019:** la maintenance de l'unité et la formation des techniciens qui en sont responsables ont été insérées dans un contrat de deux ans.



La parole aux protagonistes

DEPUIS 2013, ENI A LANCÉ DIVERSES INITIATIVES VISANT À FACILITER L'ACCÈS À L'ÉDUCATION DES ENFANTS DE LA COMMUNAUTÉ PAQUITEQUETE. VOICI LE TÉMOIGNAGE DE CÉSAR PINTO, INSTITUTEUR DE L'ÉCOLE PRIMAIRE

À quoi ressemblait l'éducation ici dans le quartier Paquitequete avant que cette école ne voit le jour?

Cela fait neuf ans que je travaille dans cette école. Quand je suis arrivé, il n'y avait que deux salles de classe et il y avait une école dispensant une éducation de base à Comilamba. J'ai été confronté à de nombreux défis. Tout d'abord, à l'époque où je suis arrivé, de nombreux élèves étaient contraints d'étudier à la maison en raison du nombre insuffisant de salles de classe, mais aussi de facteurs culturels : nous sommes situés

sur la côte et de nombreux enfants n'allaient pas à l'école parce qu'ils devaient aller pêcher. L'aide que nous avons reçue nous a permis de construire de nouvelles salles de classe, ce qui marqua un tournant majeur. Beaucoup de parents ont commencé à changer d'attitude, ont commencé à envoyer leurs enfants à l'école, leur épargnant les activités de pêche, ce qui fait que nous avons maintenant davantage d'élèves. La construction des nouvelles salles de classe a donné un élan positif à la scolarisation : l'école est devenue une expérience plus confortable et plus agréable.

Quelles sont les perspectives d'enfants non scolarisés?

L'avenir d'un enfant non scolarisé ici n'est pas celui qu'un enfant pourrait souhaiter. Un enfant a de nombreux rêves qui risquent d'être compromis par le fait de ne pas aller à l'école. Avant l'arrivée de ces nouvelles salles de classe, l'avenir des enfants était déjà compromis car ils n'avaient pas les moyens de réaliser leurs rêves, comme celui de devenir un jour enseignant, infirmier, policier, etc.

Quels sont les points forts de cette école?

Tout d'abord, les enseignants, qui possèdent tous une grande expérience. En plus de la construction

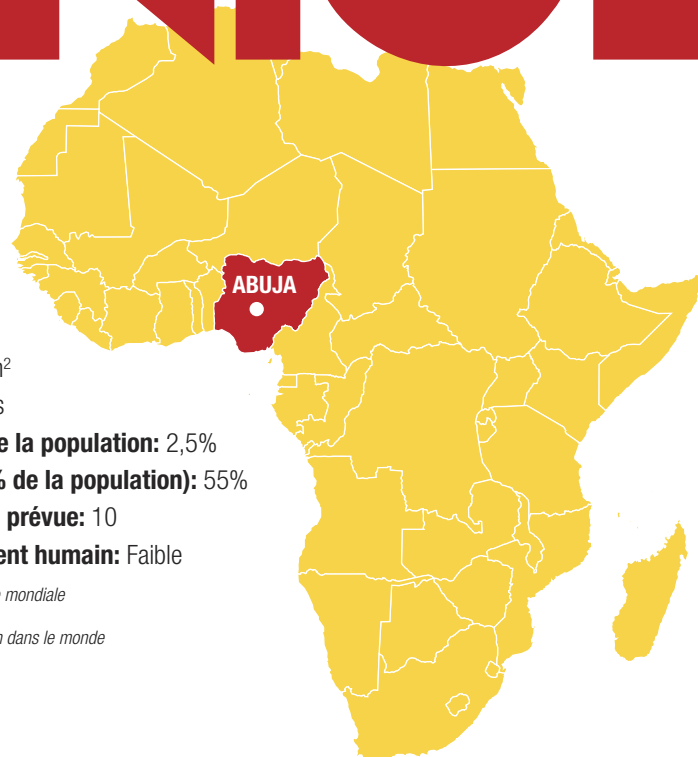
de nouvelles salles de classe, l'école s'est engagée à former le personnel enseignant, ce qui n'est pas le cas d'autres écoles, ou plutôt, pas autant que dans la nôtre. Ici, nous avons déjà organisé de nombreuses formations. De plus, notre école est dotée de meilleures infrastructures que les autres écoles de Pemba. Ici, nous disposons d'une bibliothèque, bien fournie en livres. Les élèves ont à leur disposition des supports pour étudier et approfondir, ce qui n'est pas le cas dans les autres écoles.

Quels avantages l'école a-t-elle apportés au quartier?

Ce n'est pas seulement une structure en plus pour le ministère de l'Éducation, mais c'est la communauté locale qui grandit, c'est sa réputation qui se diffuse. C'est l'un des avantages : cette école profite non seulement aux enseignants et aux élèves, mais aussi à toute la communauté, qui grandit grâce à l'école. Le travail et l'engagement d'Eni sont d'une grande aide pour les étudiants et contribuent au développement de l'ensemble du quartier. Ce que les enfants apprennent dans cette école, ils le mettront à profit dans leur propre communauté. Bien sûr, il reste encore beaucoup à faire, mais nous pouvons dire merci, car ce que nous avons maintenant, même si ce n'est pas tout, fait une grande importante.



NIGERIA



Superficie: 923 800 Km²

Population: 206 millions

Croissance annuelle de la population: 2,5%

Accès à l'électricité (% de la population): 55%

Durée de scolarisation prévue: 10

Indice de développement humain: Faible

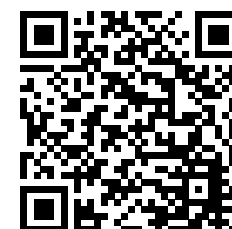
*Sources: Profil Nigeria de la Banque mondiale
Indice de développement humain
Base de données sur l'électrification dans le monde
de la Banque mondiale*





Eni est présente au Nigeria depuis 1962, date de la création de la filiale Nigerian Agip Oil Co. Ltd (NAOC). Au fil des années, l'entreprise opère dans le secteur amont, aussi bien onshore qu'offshore.

Les programmes de développement en faveur des communautés locales du pays couvrent les domaines de l'accès à l'énergie, de l'accès à l'eau, de la diversification économique, des initiatives visant à soutenir l'éducation et la formation professionnelle, de la construction et de l'équipement des structures sanitaires et de la fourniture de matériel médical. En 1987, nous avons lancé le Green River Project (GRP) afin de promouvoir des initiatives visant à soutenir une production agricole durable dans les zones d'implantation de nos activités



Pour en savoir plus
eni.com

AGRICULTURE ET FORMATION PROFESSIONNELLE DES JEUNES



Le Green River Project (GRP), qui vit le jour en 1987, vise à favoriser la croissance durable du secteur agricole local et la sécurité alimentaire des communautés du delta du Niger à travers des activités qui encouragent la distribution d'intrants agricoles et de semences améliorées ; des programmes de formation destinés principalement aux jeunes et aux femmes et la promotion de l'entrepreneuriat en agronomie et zootechnie. Le projet apporte également son soutien au démarrage et à la consolidation de coopératives dans le but de mieux organiser les processus de production et la commercialisation des produits locaux. Au cours des premières années,

nos efforts se sont concentrés sur la sensibilisation des agriculteurs locaux aux opportunités d'emploi offertes par le secteur agricole. Parmi les initiatives organisées au fil des ans, il convient de citer la distribution d'équipements agricoles et de kits multifonctionnels, le soutien à l'aquaculture et à la pêche, la création de coopératives agricoles ainsi que des activités de renforcement des capacités. Nous avons également accordé une attention particulière à la formation des jeunes et des femmes afin de leur fournir des compétences techniques et professionnelles. En 2021, le projet GRP 2.0 a été mis sur les rails, et vise à augmenter les revenus des petits et moyens agriculteurs à travers la valorisation et la commercialisation des produits locaux.



DURÉE: 1987 – aujourd'hui

OBJECTIF: contribuer au développement économique local et améliorer les conditions de vie de la population du delta du Niger.

RÉSULTATS ET BÉNÉFICIAIRES:

- 41 340 agriculteurs formés;
- 4 000 jeunes qui ont bénéficié des formations;
- 398 coopératives créées par des jeunes et des femmes;
- 126 communautés locales impliquées.



ENI ET LA FAO FAVORISENT L'ACCÈS À L'EAU



Le 26 février 2018, Eni et la FAO (Organisation des Nations Unies pour l'alimentation et l'agriculture) ont signé un accord de collaboration afin de favoriser l'accès à l'eau dans le pays.

Le projet répond à l'appel lancé par le gouvernement fédéral nigérien aux entreprises du secteur de l'énergie, sollicitant leur intervention dans la

crise humanitaire qui touche le nord-est du Nigeria, où la population est menacée par la violence de Boko Haram et la crise de l'eau du lac Tchad. Les problèmes socio-économiques, l'exposition au changement climatique et les conflits internes sont des facteurs qui ont alimenté la crise nigérienne de ces dernières années.

Depuis trois ans que nous travaillons avec la FAO, nous avons réalisé 22 puits qui fournissent de l'eau destinée à un usage domestique et aux irrigations dans la capitale fédérale Abuja (5 puits) et dans le nord-est du pays (5 puits dans l'État de Borno, 5 dans l'État d'Adamawa et 7 dans l'État de Yobe).

Les systèmes d'alimentation en eau fonctionnent à l'énergie solaire et disposent de systèmes d'approvisionnement de secours afin de garantir un accès à l'eau continu et durable.

Les puits sont équipés d'un osmoseur inverse pour purifier l'eau et assurer sa potabilité. En collaboration avec la FAO, les autorités locales ont apporté leur contribution en dispensant aux bénéficiaires une formation sur l'utilisation et la maintenance durables des puits.

DURÉE: 2018 – 2021

OBJECTIF: favoriser l'accès à l'eau des populations affectées par l'urgence humanitaire dans le nord-est du Nigeria. Ce partenariat met à profit les compétences et le savoir-faire public-privé afin d'aider à enrayer une crise à l'origine d'importants flux migratoires internes et de l'interruption prolongée des activités agricoles, d'élevage et de pêche dans les zones concernées.

RÉSULTATS ET BÉNÉFICIAIRES:

- 67 000 bénéficiaires touchés;
- 22 puits réalisés à des fins d'usage domestique et d'irrigation. Les puits ont une capacité de stockage comprise entre 25 000 et 50 000 litres d'eau

RESTAURATION ÉCOLOGIQUE DE LA FORÊT DE MANGROVE DANS LE DELTA DU NIGER



Le delta du Niger, situé au sud du Nigeria, est le plus grand delta fluvial d'Afrique et le troisième plus grand du monde. Il abrite la pêche artisanale, une source essentielle de subsistance pour les communautés locales.

Les forêts de mangroves du delta du Niger sont depuis longtemps soumises à des pressions anthropogéniques et à la pollution pétrolière principalement causée par des sabotages et des activités de raffinage illégales, les rendant inexploitable pour les activités de subsistance des communautés.

En 2017, Eni a décidé d'investir volontairement dans la restauration des mangroves dans le delta du Niger, en identifiant 30 hectares dans la forêt d'Okoroma (zone du gouvernement local de Nembe, État de Bayelsa), où certaines actions de sabotage avaient provoqué en 2013 et 2014 des déversements de pétrole.

Cette zone a été choisie pour y lancer une étude pilote en vue d'un programme de restauration des mangroves, qui constituerait également une opportunité économique pour les communautés locales, participant aux activités destinées à assurer la pérennité à long terme du programme.

Dans le même temps, on espère que la participation des membres de la communauté, en particulier des jeunes, à la mise en œuvre du programme les empêchera de prendre part à des vols de pétrole.

DURÉE: 2017 – aujourd'hui

OBJECTIF: restauration de l'écosystème avec une remise en état axée sur la récupération de la végétation indigène (mangroves).

RÉSULTATS ET BÉNÉFICIAIRES:

- les plus de 15 échantillons de sol ont montré que les niveaux de contamination résiduels actuels se situent dans les limites légales grâce aux mesures de nettoyage entreprises rapidement en réponse aux déversements;
- essai de plantation avec 90 plants à trois emplacements différents : taux de survie de 100 pour cent et taux de croissance élevés.

Les résultats ont confirmé la faisabilité du programme et ont permis sa mise en œuvre sans avoir à assainir le sol au préalable.



DURÉE: 2005 – aujourd'hui

OBJECTIF: contribuer à la lutte contre la précarité énergétique afin de satisfaire aux besoins primaires liés à l'éducation, à la santé et à la diversification économique et garantir l'accès à l'énergie de manière efficace et durable vers un avenir à faible émission de carbone, par la valorisation des ressources nationales en affectant la production de gaz au marché local.

RÉSULTATS ET BÉNÉFICIAIRES:

- une capacité de production totale de plus de 800 MW d'Okpai IPP, avec une augmentation de la capacité initialement disponible de 320 MW;
- contribution d'environ 7,7 pour cent à la capacité totale d'énergie disponible dans le pays et injectée dans le réseau de transport national;
- fourniture de gaz par le biais de l'usine Ob-Ob d'une capacité installée de 150 MW.

ACCÈS À L'ÉNERGIE: LA CENTRALE D'OKPAI IPP



La centrale d'Okpai IPP (Independent Power Plant), dont la capacité installée initiale était de 480 MW, a produit environ 1 601 GWh en 2020. Deux trains de production à turbine à gaz supplémentaires ont été achevés en 2019 et 2020, prêts à être mis en service, augmentant la capacité disponible de 320 MW et portant la capacité de production totale d'Okpai IPP à plus de 800 MW. La centrale est aujourd'hui la plus grande centrale de production d'électricité construite par des opérateurs privés au Nigeria.

De plus, depuis 2012, par le biais de l'usine Ob-Ob, Eni fournit du gaz à des tiers qui produisent de l'électricité pour la consommation locale.



INFRASTRUCTURES POUR LE DÉVELOPPEMENT SOCIO-ÉCONOMIQUE LOCAL



Eni contribue depuis de nombreuses années à la croissance économique et sociale des communautés d'accueil à travers la signature de protocoles d'accord qui définissent les initiatives de développement local, y compris la construction d'infrastructures de base. Depuis 2014, ce sont 260 projets qui ont été mis en œuvre, notamment des routes, des centres de santé,

des écoles, des systèmes d'alimentation en eau, des réseaux électriques, des marchés, des mairies et des centres d'orientation pour les jeunes et des centres municipaux. Ces activités permettent la création de nouvelles opportunités d'emploi pour les personnes et les entreprises et favorisent l'autonomisation des femmes et des jeunes.



DURÉE: 2014 – aujourd'hui

OBJECTIF: favoriser le développement socio-économique local dans les zones d'intervention.

RÉSULTATS ET BÉNÉFICIAIRES:

- amélioration du système de transport public et privé et des services aux citoyens;
- 95 communautés bénéficiaires.

UN CENTRE DE SOINS DE SANTÉ PRIMAIRES POUR KORO



Koro est une communauté de la zone gouvernementale d'Ekiti, dans l'État de Kwara. La communauté est située dans une zone éloignée des centres urbains du pays. Elle manque de structures offrant des soins de santé primaires, ce qui rend difficile l'accès à des soins de qualité pour la population locale.

Pour contribuer à une meilleure prestation des soins de santé dans la zone, les partenaires de Nigerian Agip Exploration (NAE) ont entamé en 2017 la construction d'un établissement de soins de santé primaires fonctionnel dans la communauté.

Les travaux de génie civil pour le centre de santé principal, y compris les logements du personnel, l'alimentation électrique et le système d'alimentation en eau ont démarré en 2017 et se sont achevés en 2019.

Une fois le mobilier, les équipements médicaux et les médicaments fournis, le centre de santé a été achevé et mis en service en décembre 2020.

DURÉE: 2017 – 2020

OBJECTIF: soutenir l'octroi de soins de santé de qualité aux groupes les plus défavorisés de la communauté, s'attaquer au problème de la mortalité infantile et maternelle dans la zone et fournir un accès à des soins de qualité et abordables.

RÉSULTATS ET BÉNÉFICIAIRES: près de 7 680 personnes appartenant à la communauté locale et aux communautés limitrophes.

LA RÉPONSE AU COVID-19



DURÉE: 2020

OBJECTIF: promouvoir l'accès à la santé et lutter contre la propagation du virus dans les communautés de l'État du Delta.

RÉSULTATS ET BÉNÉFICIAIRES:

- construction d'un centre médical entièrement équipé, avec 70 lits dans la ville d'Asaba;
- le centre profite à 149 603 habitants de la ville d'Asaba (source : Gouvernement fédéral du Nigeria).

En juin 2020, Eni et les partenaires de la joint-venture (JV) ont inauguré le Centre d'isolement temporaire, à Asaba, dans l'État du Delta. Le projet, qui s'inscrit dans le cadre d'une initiative nationale de la Nigerian National Petroleum Corporation (NNPC, la compagnie pétrolière d'État), a

l'ambition d'apporter un soutien au gouvernement national du Nigeria, tant au niveau fédéral qu'au niveau de l'État, en renforçant le système de santé grâce à des infrastructures nécessaires pour enrayer la propagation de la pandémie de Covid-19.

Le centre comprend plusieurs blocs d'isolement d'une capacité de 70 lits et des sections séparées pour les hommes et les femmes pour les cas confirmés et présumés. L'installation comprend également un bloc dédié au personnel médical, des salles d'attente, une pharmacie, une salle de surveillance, une salle de radiographie, un laboratoire secondaire et un kit de production d'électricité. Grâce à cette initiative, Eni et l'industrie pétrolière et gazière nigériane apportent une réponse rapide et coordonnée à l'urgence en cours, en adoptant des mesures conjointes avec le gouvernement nigérian pour protéger la santé des communautés.





La parole aux protagonistes

LE PROJET GREEN RIVER VISE À FAVORISER LA CROISSANCE DURABLE DU SECTEUR AGRICOLE LOCAL ET LA SÉCURITÉ ALIMENTAIRE DES COMMUNAUTÉS DU DELTA DU NIGER PAR LE BIAIS D'ACTIVITÉS FAVORISANT LA DISTRIBUTION D'INTRANTS AGRICOLES. LE TÉMOIGNAGE DE CELESTINA AARON, DE L'ÉTAT DE RIVERS AU NIGERIA

Comment le projet Green River a-t-il influencé votre vie?

J'en ai eu connaissance par l'intermédiaire de ma mère, à qui l'on avait enseigné des méthodes agricoles innovantes, la transformation des aliments et le marketing. Après le décès de notre père, ma mère s'est mise à développer ses compétences agricoles grâce aux connaissances acquises dans le cadre du GRP pour augmenter la productivité et grâce à l'utilisation



de semences améliorées.

Les revenus générés par la vente des produits agricoles faisaient vivre notre famille et nous permettaient de recevoir une éducation.

Lorsque je me suis mariée, ma belle-mère m'a inscrite dans le groupe d'agriculteurs du GRP. J'ai été formée aux techniques modernes de production du manioc, à la production de légumes hors saison, à l'économie domestique et à la valeur ajoutée. Je n'ai jamais regretté le temps que j'ai consacré à perfectionner les compétences acquises dans le cadre de ces formations.

Le GRP a-t-il également eu un impact sur d'autres femmes de votre communauté?

J'ai décidé d'impliquer d'autres femmes de ma communauté afin qu'elles puissent elles aussi bénéficier du GRP et changer leur vie. Il existe à ce jour 32 coopératives qui ont donné naissance à un réseau de coopératives, l'Egbema Diamond Farmers Union. Je suis actuellement présidente de la Nrizuruike, une coopérative de femmes, et je ne peux m'empêcher d'apprécier et de louer les efforts de l'administration, des responsables du programme et de toute l'équipe d'Eni.

ÉNERGIE POUR LE DÉVELOPPEMENT
Contribution d'Eni au développement local dans certains pays où elle opère
Publié par Eni

Envoyé pour impression en décembre 2021

Graphisme: Imprinting [info@imprintingweb.com]

Traduit par: Studio Moretto Group Srl [www.smglanguages.com]

Imprimé par: Tipografia Facciotti Srl - Vicolo Pian Due Torri, 74 - 00146 Rome

Les photographies publiées dans le livre ont été prises de la période pré-Covid-19 à aujourd'hui

